

砍伐花蓮「小九份」－ 林田山林場

投稿類別：資訊類

篇名：

砍伐花蓮「小九份」－ 林田山林場

作者：

隋元貞。花蓮縣國立高級商業職業學校。高二資料處理科甲班
胡欣渝。花蓮縣國立高級商業職業學校。高二資料處理科甲班
張瑞君。花蓮縣國立高級商業職業學校。高二資料處理科甲班

指導老師：

張美惠老師

壹● 前言

一、研究動機

位於花蓮，會讓人想到純樸、大自然豐富，處處看得到山的地方。花蓮人口對於台灣各縣人口來說算少量的，爲了讓更多人了解花蓮當地的美，爲了吸引更多的人親自參訪，認識花蓮，所以，這次專題我們選了本地鳳林鎮的「林田山」。

林田山—我的家鄉，這裡沒有城市的廢氣，吵雜的聲音，有的是自然的美景，可以讓人放鬆的的景點，而這個地方，有著多年的歷史，更有「摩里沙卡」的名稱。這曾是風光一時的美麗山城，可是，隨著一場山林火災、資源的耗竭和林業政策的轉變，早已風光不在！但令我難過的是，林田山林場的珍貴資源在夕陽餘暉中也隨之默默沉澱，漸漸被人遺忘。由於它是我的故鄉，所以我想讓大家體驗故鄉的風土人情，見證經濟繁榮時給予的效益及發展，除了追溯從前的風華歲月外，它更強調現在當地人對林田山的默默付出之背後意義。

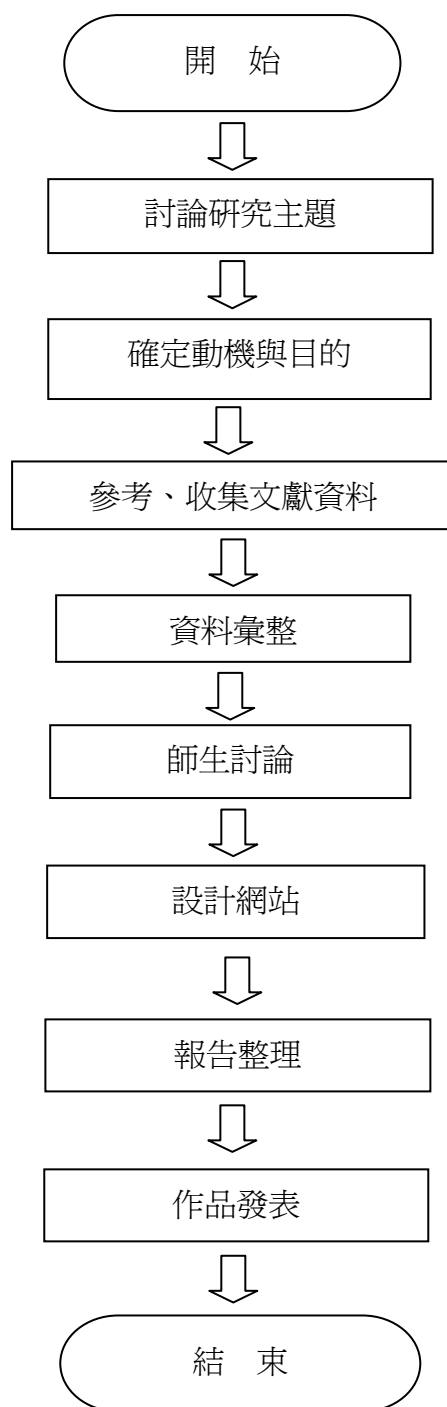
二、研究目的

- （一）深入探討林田山林場的歷史。
- （二）了解林田山林場如何成爲遊客最愛的景點。
- （三）了解林田山林場的現代發展。

三、研究方法

首先我們分別上網查詢關於林田山的資訊，親自到林田山上訪問與拍照，接著統整所有資料，再將其製作成網頁的方式呈現。

四、研究流程圖



貳● 正文

一、 研究器材

(一) 設備清單

設備、軟體名稱	應 用 說 明
PhotoImpact 12	圖像製作與處理、修飾（含相片）
Flash CS3	爲了使網頁呈現出活潑的氣息，需要用到動畫製作的部分，作爲網頁的修飾及加工的部分。
Microsoft Frontpage	網頁編輯製作
Internet Explorer	找尋資料與溝通
Word 2003	用來編輯內容、整理文字資料
FileZilla	將我們的作品上傳到網路上
Web Server	檔案、郵件、網頁伺服器

(二) 材料清單

材料名稱	單位	數量	應 用 說 明
數位相機	台	2	影像記錄。
印表機	台	3	影像輸出。
掃描器	台	1	利用掃描器將我們所拍攝的照片呈現出來。
錄音筆	支	1	利用錄音機把重要人士所說的話，完整的表現在文章上面。

鋪設 3.18 公里，而後來在延伸 4.44 公里，總計 24.7615 公里，在 1979 年萬榮線道完成，大卡車成為最便捷的運材工具，森林鐵路就功成身退了。



林田山林場的火車頭有蒸氣及汽油引擎兩種，有英國製的蒸氣機關車和日本製的加藤式汽油機關車，台灣光復時，接收 9 輛加藤式汽油機關車，1961 年再增購 5 輛（把老舊的蒸氣火車汰換）之後全是「加藤式」火車的舞台。



景致優美的「旭東亭」可遠眺東海岸旭日東昇。建於 1954 年，是以當年王曉林場長別號「旭東」為名。



位於中山堂下方的林田山社區咖啡館，是由原本課長級雙併的日式宿舍改建成服務中心，現在成為遊客們可以好好放鬆、休息的地方。

原本是公共食堂，但於 2005 年改為木雕館，同年底舉辦木雕比賽活動，把作品收藏在木雕館內，之後由於作品過多，而開了木雕一館和二館。



四、開採林田山

〈一〉過去的風光

林田山林場在日治時期稱作「森版」，日語發音「摩里沙卡」**MOLISAKA**，語意是一個長滿森林的山坡。在台灣光復以後改稱為「森榮」。

1960 年代，因木材產業而處於全盛時期的繁華小山城——「摩里沙卡」，在當時聚集了四、五百戶的人家，共有兩千多名的住戶。而為提供居民便利的生活機能，設立了林場員工子女就讀所需的森榮國小與林田山幼稚園、免費播放電影的中山堂，還規劃有供應日常民生用品的購買部、公共食堂，以及製材廠、火車站、修理廠、醫務室、豬灶、公共浴室、攤販市場、冰果店、米店、洗衣部、理燙髮部、消防隊與文化工作隊……等。

林田山伐木的全盛時期有兩個顛峰期，一個是 1939 年至 1945 年時期，在二次世界大戰爆發後，日本政府大肆採伐直到台灣光復後，砍伐頻率才逐漸減少；另一個時期約是 1960 到 1970 年代，再度達到伐木的另一個高峰。直至 1991 年「禁伐天然林」政策實施後，因居住在林田山的住戶陸續搬走，因而使得林田山過去的盛況逐漸走向沒落。

〈二〉現在的風光

目前，園區內保有許多當年遺留下來的特色建築與設施，如：日式木造魚鱗黑瓦房的「日式住宅區」、運輸產地的「森林鐵道」、景致優美的「旭東亭」、原為放置林場工作機具倉庫的「林業文物展示館」……其歷史意義與建築語彙都是歷史紀錄中不可磨滅的最佳佐證。

曾有「小上海」之稱的林田山林場，在政府禁伐林木的政策後，終於洗盡鉛華、回歸自然，如今時過境遷，林田山原始山川景觀與生態的美仍舊保留，而林場遺留下的檜木房舍、運載鐵道，也處處可見前人留下的痕跡。這座因林木而繁榮的山中城鎮，卻也因林木而走向沒落，儘管如此，它為「東台灣林業開發史」上重要據點與見證的地位不會改變。

(三) 林田山未來發展

林田山的未來不只是要靠當地居民，還要加上大家的關心與幫忙，以前林田山有「小上海」的美名，現在稱它為「小九份」，過去林田山以林業文化的方向發展，未來希望能改造成知性與感性的新的林田山。林田山的未來就靠現在我們的維護，如果我們將一個具有如此豐富的自然美景及人文歷史的地方不以理會，我們將會永遠失去這樣曾經美麗的山城。

俗語說：「知己知彼，百戰百勝。」想再度展現林田山的風采，就必須先了解地理環境等各方面的優劣勢，本專題採「SWOT 分析」方式，分析林田山現有的優劣勢條件，茲整理如下：

優勢(Strength)	劣勢(Weakness)
<ul style="list-style-type: none"> ●台灣林業史上唯一保留較完整的舊址。 ●注入新的文化藝術氣息，廣受社會大眾好評。 ●提供國民高品質的文化休憩空間。 	<ul style="list-style-type: none"> ●年輕人口大量外移，回鄉就業服務的比例不高。 ●交通不變，與外界資訊較不流通。 ●高山較多，開發地方建設有限。
機會(Opportunity)	威脅(Threat)
<ul style="list-style-type: none"> ●創造藝文產品的方式，成為新的地方產業。 ●社區發展觀光，推廣林業文化教育。 ●政府輔導建造地方建設，提高居民就業率。 	<ul style="list-style-type: none"> ●地處萬里溪中上游，土石流及暴漲頻率較頻繁。 ●地方產業的類別不多，資源有限。 ●人口外移，後代子孫無法將文化傳承。

爲了讓千百年以後的子孫能夠領略這麼美好的景觀之時，現在就應該用更積極的態度去保存這塊寶土，同時緬懷過去的那些人筚路藍縷的艱辛。

林田山確立未來發展目標：[註一]

- (1)保存林田山之林業文化及歷史
- (2)推廣林業文化及林業教育
- (3)凝聚當地社區之意識及協助社區發展
- (4)提供國人文化及休閒活動空間
- (5)開拓林業之藝術創作空間

參● 結論

經由這一次的專題製作，發現了林田山過去曾經繁榮的一面，也看到了現在爲了讓遊客參觀，而改變原本砍伐的林場，逐漸發展爲以休閒觀光爲主的型態，林田山林場的改變使我們了解到經由時代的變遷，林田山正慢慢的再進步著。

經由這次的專題製作，讓我們更加的了解林田山他過去所經歷過的各種事情也看到了他現在的改變，這個令人迷戀的地方，值得讓我們再細細品味。

我們將走過、看過、玩過的一切，都記錄下來，透過實地的參訪，更深受當地美麗風光的吸引，這次的專題覺得很值得而且很快樂。

透過這次的田野調查，讓我們更了解自己的故鄉具有這麼大的魅力，林田山擁有風光的歷史、清新的空氣、及當地人的熱情款待，我們將會好好保存這片淨土上的歷史，將它發揚光大！



肆● 引註資料

引註一：曾有「小上海」之稱的林田山－摩里薩卡 mobile01 景點分享

<http://www.mobile01.com/waypointdetail.php?id=151>

引註二：國立台中圖書館 http://www.ntl.gov.tw/Publish_List.asp?CatID=2119

引註三：林田山史話／顏仁德／民國 98 年 12 月

引註四：花蓮林區管理處 <http://hualien.forest.gov.tw/>