

試卷編號：R03-0991

# 99 年度資訊月資訊應用競賽數位軟體應用大賽

## 數位內容編輯競賽試題

### 【注意事項】

一、本項競賽應考術科乙大類：

術科：實作題，共四大題，每題 25 分，總分為 100 分。

二、本項競賽所需時間為 40 分鐘。

三、競賽流程：

術科競賽  
(40 分鐘)

1.術科競賽之題目所需的檔案皆於 C:\ANS.CSF 資料夾內讀取，題目存檔方式，請依題目指示另存新檔於 C:\ANS.CSF 資料夾。

2.檔名未依題意要求存檔於指定資料夾，則不予計分。

3.測驗結束前，必須自行存檔並關閉 Word，否則該題不予計分。

4.術科試題內未要求修改之設定值，以原始設定為準，不可做任何修改。

四、本試題內 0 為阿拉伯數字，O 為英文字母，作答時請先確認。

五、所有滑鼠左右鍵位之訂定，以右手操作方式為準，操作者請自行對應鍵位。

六、本項競賽完整作答完畢，應產生下列檔案：

WPA01\*. \* ~ WPA04\*. \*

七、有問題請舉手發問，切勿私下交談。

**術科 100%** (第一題至第四題每題 25 分)

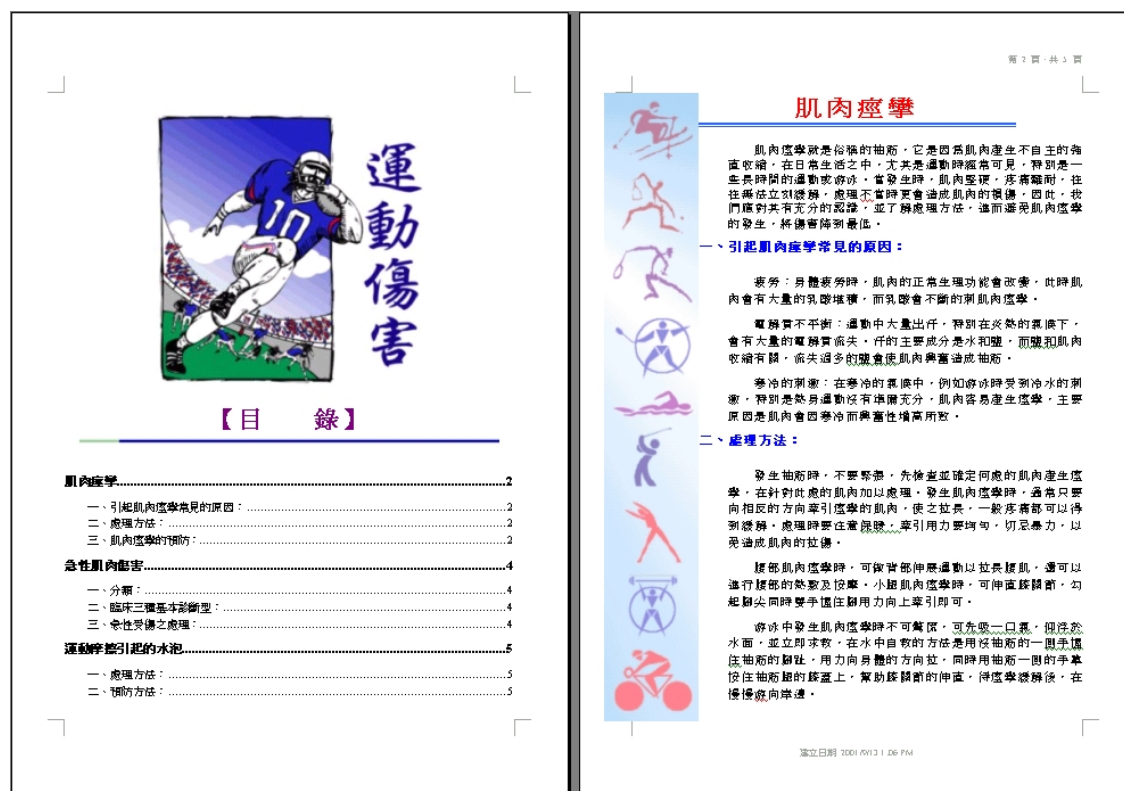
請依照試卷指示作答並存檔，時間結束前必須完全跳離 Word。

## 一、資料檔案WPD01.DOC是「運動傷害」的文章內容。

### 1. 開啓該資料檔案，將內容依下列題意作答：

- (1) 將第一頁的紅色標題段落設定為「EX-1」樣式，再修改該樣式：為「階層 1」、段落前要分頁。將該段與文件中的所有深紅色文字段落皆套用「EX-1」樣式。
- (2) 將第二頁的藍色標題段落設定為「EX-2」樣式，再修改該樣式：為「階層 2」。將該段與所有深藍色文字段落皆套用「EX-2」樣式。
- (3) 除第一頁之外的頁首插入自動圖文集的「第 X 頁，共 Y 頁」，靠右對齊；頁尾插入自動圖文集的「建立日期」，置中對齊。
- (4) 在第一頁水平線下方插入目錄，目錄顯示階層為 3。「目錄 1」為 14pt、粗體。
- (5) 將結果儲存於指定路徑下，並將檔案命名為 WPA01.DOC。

### 2. 其參考結果如下所示：



### 三、肌肉痙攣的預防：

要加強身體的鍛鍊，提高本身之適應狀況及身體素質，尤其應在耐力及持久力之增進，身體情況不佳時，特別是疲勞和飢餓時，不要進行劇烈運動。

運動前，必須認真地做好準備動作及暖身，對容易發生痙攣的肌肉可先做適當的按摩，不可突然進行繁重用力的動作或劇烈的運動。

在高溫或進行長時間劇烈運動時，應適當的補充電解質，身體疲勞時，應有充分的休息再進行運動。

游泳下水時應先用冷水淋浴，並做暖身運動，使全身肌肉逐漸適應冷水的刺激，水溫過低時，游泳的時間不宜過長。

預防腳部治療，當發生肌肉痙攣時應鎮定並小心處理，運動時更不可以勉強。



建立日期 2001/01/3 1:26 PM

## 急性肌肉傷害

### 一、分類：

- 1、肌肉挫傷：肌肉直接受外來暴力撞擊所造成的肌纖維斷裂及出血，最常發生在大腿前方的股四頭肌，其次是小腿後方的腓腸肌及上臂的肘二頭肌。
- 2、肌肉拉傷：肌肉本身的收縮不當所造成的肌纖維受傷。

### 二、臨床三種基本診斷型：

#### 第一型、「肌肉完全斷裂」：

斷裂處會凹下去，而兩端卻鬆起來，此種傷害並不會很痛，主要的苦惱是肌力的喪失及外觀的變形，如果不再靠外觀的變化，且能接受適當的肌力復健，則並不一定需要手術。

#### 第二型、「不完全斷裂所造成的肌內出血」：

此型肌纖維、肌膜、血管受損，血管會隨著重力的方向而漏，因而造成局部出現淤血或瘀血的現象，表面看起來很嚇人但復原比第三型快。

#### 第三型、「不完全斷裂所造成的肌肉內血腫」：

雖然出血量不是很多但全積聚在肌膜內，使其肌力增加，導致一壓則或收縮此肌肉時會產生劇烈疼痛，此型復原很慢。

### 三、急性受傷之處理：

- 1、立刻休息、冰敷、用彈性繃帶壓迫並抬高患部。
- 2、約 24-48 小時之後，血腫不再繼續擴大時，可在不痛的範圍內活動。
- 3、配合適當的熱敷、水療或按摩，可加強血液的吸收。
- 4、逐漸增加肌肉的活動度及延展度。



建立日期 2001/01/3 1:26 PM

## 運動摩擦引起的水泡

### 一、處理方法：

- 1、保留水泡頂部的表皮，以無菌惡性抽水抽面的液體。
- 2、消毒水泡。
- 3、預防細菌感染。

把地塞素（Tetracycline）或氯（Chloramphenicol）的軟膏塗在破皮的水泡表面，外面用小紗布或軟質膠布貼住也能預防細菌感染。

### 二、預防方法：

- 1、容易發生水泡的人，在運動時最好穿兩雙襪子，最裏面是一雙薄襪，外面再穿一雙普通的運動襪。
- 2、襪內放一層防磨的內墊。
- 3、在運動前先讓一點點摩擦就在腳底，也能減少厚度而預防水泡的發生。
- 4、合適的運動鞋。
- 5、新的運動鞋可用軟皮墊或其他的膠墊貼著，塗上一點凡士林也有效，穿著時間以漸進性增加時間為原則。




建立日期 2001/01/3 1:26 PM

## 二、資料檔案WPD02.DOC是「預售屋」的內容。

注意：1.作答前，請檢查（工具/選項/編輯/『插入/貼上圖片為』是否設定為『與文字排列』）

2.本題之圖片替代文字若未設定或錯字，該小題不予計分（請留意不要多輸入空白字元或段落）。

### 1. 開啓該資料檔案，將內容依下列題意作答：

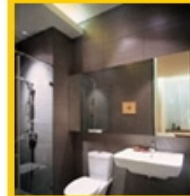
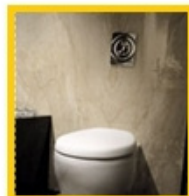
- (1) 剪下 ，以 Windows 中繼檔圖片形式貼上，移至距左頁面右方 1.5cm，上頁面下方 3.5cm，旋轉-30°，設定此圖的替代文字為「左上角圖」。
- (2) 將四張小圖片的紅色外框改為金色。
- (3) 在右側淺綠色的矩形內輸入紅色、標楷體的「總價 1 0 2 0 萬~1 5 9 0 萬」直向藝術字（數字為全型，~為半形），大小與矩形相同，位置為距頁面水平 14.55cm、垂直 15.2cm，加上黑色樣式 18 之陰影。
- (4) 改變下方圖片之高度為 11cm，寬度為 19cm，對齊於下邊界置中位置。
- (5) 將結果儲存於指定路徑下，並將檔案命名為 **WPA02.DOC**。

### 2. 其參考結果如下頁所示：

享受成就，沉思未來  
Enjoy the achievement & ponder the future



回家，是一段讓心靈平靜的過程，當所有表象的繁華，都隨著落日西下，心開始平靜下來，回家，就是回歸寧靜，沉澱自我的最佳處所。在這裡您可以聽見春天的聲音。沒有車馬繁喧，蟲鳴鳥聲喚醒每一個清晨，28 分貝寧靜氛圍裏，呼吸高鮮氧、吐納天然芬多精，與數十種樹木花草、蜂、鳥、蝴蝶、昆蟲，以及自然風、光進行光合作用。



- TOTO NEOREST 系列單體電腦奈米馬桶
- 下沉嵌入式雙人按摩浴缸
- 全室天然大理石
- KOHLER • JACOB 大型檯面式面盆
- 獨立淋浴室
- 整體人造石抗菌檯面

- 鐵刀木紋面板水平把手
- 抽屜特選德國 BLUM 鎂鋅抽回歸
- 設計附緩衝器
- 門板採緩衝(SOFT-STOP)設計
- 進口 EVERPURE 生飲水淨水器
- 檯面式三用(冷、熱水及生飲水)龍頭

總價1020萬~1590萬



地面1~4層為公設，4樓有透明游泳池，並設有創意博物館。單層3戶，101~116坪，合併最大325坪。全棟規劃環保、節能、科技多項現代住宅特色，每戶情境音樂、燈光、保全自動控制，也可無線遙控；全自動錯層式、包廂式陽台，盡收窗外綠意。





三、開啓 WPD03.DOC 檔案，並以該檔案直接製作如「參考答案」之文件。

**試題說明：**本題各評分點彼此均有相互關聯，作答不完整，將影響各評分點之得分，請特別注意。除特別規定外，文件中的字型及段落格式與版面設定等，均不須改變。

1. 編輯深藍色文字段落，使其結果如下所示：（2 分）

立房屋租賃契約書：出租人：（以下簡稱甲方）  
承租人：（以下簡稱乙方）

2. 編輯藍色、黑色與紫蘿蘭色文字段落：

- (1) 藍色文字段落加上「第一條：，第二條：，第三條：…」的自動編號（1 分），編號與文字間沒有間距。（2 分）
- (2) 黑色文字段落加上「一、，二、，三、…」的自動編號（1 分），編號與文字間沒有間距。（2 分）
- (3) 紫蘿蘭色文字段落加上「(一)，(二)，(三) …」的自動編號（1 分），編號與文字間有間距。（2 分）
- (4) 自動編號的對齊位置如下虛線所示。（5 分）

茲因房屋租賃事件，經雙方協議訂立房屋租賃契約，並約定條款如下：

**第一條：房屋所在地及使用範圍：**

一、\_\_\_\_縣市\_\_\_\_鄉鎮市區\_\_\_\_路街\_\_\_\_段\_\_\_\_巷\_\_\_\_弄\_\_\_\_號\_\_\_\_樓之\_\_\_\_  
使用範圍：☐全部；☐部分，如附圖斜線部分。

(一)承租面積：\_\_\_\_坪

(二)承租用途：\_\_\_\_

**第二條：租賃期限**

自民國\_\_\_\_年\_\_\_\_月\_\_\_\_日至民國\_\_\_\_年\_\_\_\_月\_\_\_\_日止，計\_\_\_\_年\_\_\_\_月。

**第三條：租金與擔保金**

一、租金每個月新台幣\_\_\_\_元整，乙方應於每月\_\_\_\_日以前繳納。

- (5) 自動編號的字型格式與所在段落相同。  
（三種顏色段落各 2 分，共 6 分）

3. 將深紅色文字等分三欄，欄間距為 0，三欄文字的排列結果如下所示：（3 分）

出租人(甲方)：	承租人(乙方)：	乙方連帶保證人(丙方)：
身分證編號：	身分證編號：	身分證編號：
戶籍地址：	戶籍地址：	戶籍地址：

4. 將結果儲存於指定路徑下，並將檔案命名為 **WPA03.DOC**。

其參考結果如下所示：

<b>房屋租賃契約書</b>	
立房屋租賃契約書：	出租人：(以下簡稱甲方) 承租人：(以下簡稱乙方)
茲因房屋租賃事件，經雙方協議訂立房屋租賃契約，並約定條款如下：	
<b>第一條：房屋所在地及使用範圍：</b>	
一、____縣市____鄉鎮市區____路街____段____巷____弄____號____樓之____ 使用範圍： <input type="checkbox"/> 全部； <input type="checkbox"/> 部分，如附圖斜線部分。	
(一)承租面積：_____坪	
(二)承租用途：_____	
<b>第二條：租賃期限</b>	
自民國____年____月____日至民國____年____月____日止，計____年____月。	
<b>第三條：租金與擔保金</b>	
一、租金每個月新台幣_____元整，乙方應於每月____日以前繳納。	
二、每次應繳納____個月份，並不得藉任何理由拖延或拒繳。	
三、擔保金新台幣_____元整	
(一)交付：乙方應於本租賃契約成立同時交付甲方。	
(二)返還：甲方應於本租賃契約終止或期限屆滿，乙方騰空並交還房屋時，扣除因乙方使用所 必須繳納之費用後，無息返還。	
<b>第四條：使用租賃標之物之限制</b>	
一、乙方於本租賃契約終止或租任期滿，應將房屋恢復原狀騰空遷讓交還，乙方不得藉詞推諉 或主張任何權利，且不得向甲方請求遷移費或任何費用。	
二、房屋之使用應依法為之，不得供非法使用，或存放危險物品影響公共安全。	
三、房屋有裝潢或修繕之必要時，乙方應取得甲方之同意使得為之，但不得損害原有建築結構 安全，並不得違反建築法令。乙方應遵守租賃標之物之住戶規約。	
<b>第五條：危險負擔</b>	
一、因乙方之故意、過失至房屋有任何毀損滅失時，由乙方負責修繕或損害賠償之責。	
二、凡因非可歸責於乙方之事由，至房屋有毀損時，甲方應負責修繕。如修繕不能或修繕後不 合使用目的時，乙方得終止本租賃契約。	
三、乙方如有積欠租金或房屋之不當使用應負賠償責任時，該積欠租金及損害額，甲方得由擔 保金優先扣抵之。	

#### 第六條：相關約定事項

- 一、房屋稅由甲方負擔，水電費、瓦斯費、管理費、電話費等，因使用必須繳納之費用，則由乙方自行負擔。
- 二、租賃契約期限屆滿或終止時，乙方願依約將未付之費用，向甲方結清或由甲方在擔保金內優先扣除。
- 三、乙方遷出時或租賃期限屆滿後，如遺留家具、雜物不搬出時，視作放棄，同意由甲方自行處理，乙方不得異議。若因此所生之費用，由乙方支付並依前款處理。
- 四、本租賃契約租賃期限未滿，一方擬解約時，需得他方之同意。若乙方提前遷離他處時，乙方應賠償甲方 個月租金。如甲方擬提前收回房屋，亦應賠償乙方 各月租金之損害。
- 五、租賃期限內，如另有收益產生時，其收益權利為甲方所有，乙方不得異議。
- 六、甲方不搬出本租約標的物時，應於租任期滿 日前，以存證信函通知乙方，否則視為同意以原租賃契約條件內容續租之表示。

#### 第七條：違約處罰

- 一、乙方違反約定使用房屋，並經甲方催告及限期改正，而仍不為改正或改正不完全時，甲方得終止本租賃契約。
- 二、乙方於本租賃契約終止或期限屆滿之翌日起，應即將租賃標的物回復原狀騰空遷讓交還乙方不得藉詞推諉或主張任何權益，如不及時騰空遷讓交還房屋時，甲方得向乙方請求按照房租增加壹倍之違約金至遷讓之日止。
- 三、甲乙任何一方若有違約情事，至損害他方權益時，願賠償他方之損害及支付因涉及之訴訟費、律師費(稅捐機關核定之最低收費標準)或其他相關費用。
- 四、乙方如有違反本租賃契約各條款或損害租賃房屋等情事時，丙方應連帶負損害賠償責任。
- 五、乙方如未按期繳納租金達二個月時，視為違約。
- 六、甲、乙雙方如有違約時，他方各得終止本租賃契約，如有損害，並得請求賠償。

#### 第八條：應受強制執行之事項

- 一、期限屆滿，承租人給付租金、違約金及交還租賃物，或出租人返還保證金，如不履行時，應逕受強制執行。
- 二、前述條款均為立租賃契約人同意，恐口無憑，爰立本租賃契約書一式二份，各執一份存執，以昭信守。

出租人(甲方)：

身分證編號：

戶籍地址：

中 華 民 國

承租人(乙方)：

身分證編號：

戶籍地址：

年

乙方連帶保證人(丙方)：

身分證編號：

戶籍地址：

月

日



四、開啓 **WPD04-1.DOC** 檔案，並以該檔案直接製作如「參考答案」之文件。

**試題說明：**本題各評分點彼此均有相互關聯，作答不完整，將影響各評分點之得分，請特別注意。除特別規定外，文件中的字型及段落格式與版面設定等，均不須改變。

1. 編輯第 2 個表格：

(1) 對齊頁面下緣置中位置（3 分）。

(2) 無框線，直向書寫（2 分）。

2. 以 **WPD04-2.DOC** 為資料來源，**WPD04-1.DOC** 為合併列印的主文件，利用合併列印功能進行以下內容之設定，製作出與參考答案相同的文件：（3 分）

(1) 編輯收件者清單：

移除「作業系統」中非 Microsoft Windows 系列的產品，再以價格遞增排序。（4 分）

(2) 在上表格儲存格內依序插入合乎下列條件的合併欄位：

第二段落：插入「圖片」及「建議售價」，圖片與建議售價之間以全形空白隔開。（2 分）

第三段落：插入「產品型號」。（2 分）

<p>1</p>  <p>NT\$ 8185</p> <p><b>Dopod 565</b></p>	<p>2</p>  <p>NT\$ 10900</p> <p><b>WIN II S747</b></p>	<p>3</p>  <p>NT\$ 15700</p> <p><b>HP iPAQ h6365</b></p>
---	--	---

3. 利用書籤及交互參照功能，在下表格的儲存格內，設定在合併列印之後，可由左至右依序插入上表格中的產品型號，大小 20pt。（5 分）

4. 將合併前的主文件以 **WPA04-1.DOC** 檔名，儲存於指定路徑下。（2 分）

5. 合併後的新文件（共 2 頁），以 **WPA04-2.DOC** 檔名，儲存於指定路徑下。（2 分）

其部份參考結果如下頁所示：

# 99資訊月

展覽日期：99/12/4~99/12/12

手機精選熱門活動瘋狂下殺，憑優惠券可折扣還送精美贈品!!

<p>1</p>  <p>NT\$ 8185</p> <p><b>Dopod 565</b></p>	<p>2</p>  <p>NT\$ 10900</p> <p><b>WIN II S747</b></p>	<p>3</p>  <p>NT\$ 15700</p> <p><b>HP iPAQ h6365</b></p>
<p>4</p>  <p>NT\$ 16990</p> <p><b>ASUS P505</b></p>	<p>5</p>  <p>NT\$ 19500</p> <p><b>kinpo iDO s600</b></p>	<p>6</p>  <p>NT\$ 20100</p> <p><b>Dopod 828</b></p>

1	2	3	4	5	6
2010	2010	2010	2010	2010	2010
Dopod 565	WIN II S747	HP iPAQ h6365	ASUS P505	kinpo iDO s600	Dopod 828