

國立花蓮高商
99 學年度
高職優質化輔助方案
計畫書



申請學校：國立花蓮高級商業職業學校

日期：中華民國九十九年七月三十一日

☐初審版 ☐複審版 ☐工作坊版 ☒核定版

目 錄

高職優質化輔助計畫申請表	3
壹、學校基本資料	4
一、學制規模	4
二、學校群別、科別、班級數及學生數	5
三、師資概況	6
四、學生畢業進路及技能（藝）相關表現	7
(一)日間部學生畢業進路	7
(二)學生取得技能證照情形(不含進修學校)	8
(三)學生參加技(藝)能競賽表現(不含進修學校)	9
五、學校地理位置、低收入戶比率與教育投資率	10
六、招生與就近入學	11
貳、學校發展目標	12
參、現況分析與診斷	13
肆、規劃辦理子計畫名稱及期程	20
伍、學校自主管理	21
陸、子計畫內容與經費	25
一、計畫編號：97-1	25
二、計畫編號：97-2	29
三、計畫編號：97-3	32
四、計畫編號：97-4	35
五、計畫編號：97-5	39
六、計畫編號：97-7	43
柒、經費概算表	46
捌、子計畫詳細內容	49

高職優質化輔助計畫申請表

學校名稱	國立花蓮高級商業職業學校			
學校地址	花蓮市中山路 418 號			
學校資料	全校班級數	41	含全校日夜間及進修學校等核定之全校編制班之班級總數和學生總人數	
	全校學生數	1432		
	全校教師數	82	編制內之專任教師 (包含教官及護理教師)	
學校配合政策 推動之計畫	<p>辦理免試入學 <input type="checkbox"/> 產業特殊需求類科 <input type="checkbox"/> 特殊地區</p> <p>推動技藝教育 <input checked="" type="checkbox"/> 國中技藝學程 <input checked="" type="checkbox"/> 實用技能學程</p> <p>辦理建教合作 <input type="checkbox"/> 建教合作班 <input type="checkbox"/> 產學攜手計畫 <input type="checkbox"/> 重點產業專班 <input type="checkbox"/> 臺德菁英計畫 <input type="checkbox"/> 產學訓專班 <input checked="" type="checkbox"/> 推動技專校院策略聯盟之高職</p> <p>其他〈請學校自行填寫〉：</p> <p>1. 辦理「99 年海洋文學體驗營」與「新世紀領導人才培育營」。</p> <p>2. 辦理進修學校 98 課綱編撰及訪視。</p> <p>3. 第二專長班訪視。</p>			
聯絡人	單 位	教務處	職 稱	教師兼教務主任
	姓 名	洪順發	電 話	03-8312203
	行動電話	0955234501	傳 真	03-8332694
	E-mail	academy@hlbh.hlc.edu.tw		
申請日期	中華民國 99 年 04 月 29 日			
校長核章				

壹、學校基本資料

一、學制規模

學制	總班級數	總學生數	備註
1.日間部	27 班	969 人	
2.夜間部	班	人	
3.綜合高中	班	人	
4.高中部	班	人	
5.進修學校	12 班	407 人	
6.實用技能學程	2 班	56 人	
7.建教合作班	班	人	
8.產學攜手專班	班	人	
9.重點產業專班	班	人	
10.臺德菁英班	班	人	
11.產學訓專班	班	人	
12.綜合職能班	班	人	
13.國中部	班	人	
合 計	41 班	1432 人	

二、學校群別、科別、班級數及學生數

群別	科別 (學程)	所屬 學制	一年級		二年級		三年級		四年級 以上		合計	
			班級	人數	班級	人數	班級	人數	班級	人數	班級	人數
外語	應用外語 科	學年學分	2	72	2	76	2	72			6	220
商業	會計事務 科	學年學分	2	70	2	75	2	72			6	217
商業	商業經營 科	學年學分	2	69	2	70	2	69			6	208
商業	資料處理 科	學年學分	3	104	3	114	3	106			9	324
商業	商業經營 科	學年學時	1	30	1	27	1	29			3	86
商業	資料處理 科	學年學時	3	109	3	106	3	106			9	321
商業	文書處理 科	學年學分	1	32	1	24	0	0			2	56
總計			14	486	14	492	13	454			41	1432
學生休學及輔導轉學			一年級		二年級		三年級		四年級 以上		合計	
人 數			20		11		5				36	

三、師資概況

學 歷	區 分	現有教師人數（不含兼任）									兼任教師		
		合格教師			合計		非合格教師			合計			
		專任 教師	技術 教師	代理 教師	人數	百分比	專任 教師	技術 教師	代理 教師	人數	百分比	人數	百分比
	研究所 (博士)畢業	2			2	2.44				0		0	
	研究所 (碩士)畢業	35			35	42.68				0		0	
	研究所四十學 分班結業	15			15	18.29				0		0	
	大學畢業	27		3	30	36.59				0		0	
	專科學校 畢業									0		0	
	高中(職) 畢業									0		0	
	合計人數	79		3	82	100				0		0	

學年度	教師流動和教師進修				
	教師流動率(%)	教師專業發展		教師進修	
		已參加本部試辦教師 專業發展評鑑 計畫(人)	採行學校 本位模式	專任教師平均 進修研習時數 (小時/人)	學位進修率(%)
近兩年教師流動與教師進修					
97	6.17		V	71	2.5
98			V		7.31
未來三年預期教師流動與教師進修					
99	3.70		V	72	3
100	4.93		V	73	2
101	4.5		V	73	5

註：1.教師流動率＝(該學年度離職專任教師人數÷該學年度專任教師人數)×100(%)
2.專任教師平均進修研習時數＝該學年度專任教師進修總時數÷該學年度專任教師人數
3.學位進修率＝(該學年度專任教師學位進修總人數÷該學年度專任教師人數)×100(%)
4.若學校採行學校本位或其他專業成長模式，請於「採行學校本位模式」打 V

四、學生畢業進路及技能（藝）相關表現

(一)日間部學生畢業進路

近兩年日間部學生畢業進路									
學年度	群別	科別	畢業學生人數	畢業進路					
				升學人數	升學率(%)	就業人數	就業率(%)	其他人數	其他比率(%)
97	外語群	應外	77	77	100	0	0	0	0
	商管群	會計	71	71	100	0	0	0	0
		商經	74	74	100	0	0	0	0
		資處	113	111	98.2	2	1.8	0	0
	合 計		335	333	99.4	2	0.6	0	0
98	外語群	應外							
	商管群	會計							
		商經							
		資處							
	合 計								
未來三年日間部學生畢業進路預期目標									
學年度	群別	科別	畢業學生人數	畢業進路					
				升學人數	升學率(%)	就業人數	就業率(%)	其他人數	其他比率(%)
99	外語群	應外	77	75	97.4	1	1.3	1	1.3
	商管群	會計	77	73	94.8	2	2.6	2	2.6
		商經	74	70	94.6	2	2.7	2	2.7
		資處	117	113	96.6	2	1.7	2	1.7
	合 計		345	331	95.9	7	2.0	7	2.0
100	外語群	應外	72	70	97.2	1	1.4	1	1.4
	商管群	會計	70	66	94.3	2	2.9	2	2.9
		商經	69	65	94.2	2	2.9	2	2.9
		資處	104	100	96.2	2	1.9	2	1.9
	合 計		315	301	95.6	7	2.2	7	2.2
101	外語群	應外	80	78	97.5	1	1.3	1	1.3
	商管群	會計	80	76	95.0	2	2.5	2	2.5
		商經	80	76	95.0	2	2.5	2	2.5
		資處	120	116	96.7	2	1.7	2	1.7
	合 計		360	346	96.1	7	1.9	7	1.9

(二)學生取得技能證照情形(不含進修學校)

證照種類	技能檢定 職類名稱	近兩年取得證照情形		未來三年預期取得證照情形		
		97 學年度 畢業生獲得 證照人次	98 學年度 畢業生獲得 證照人次	99 學年度 畢業生獲得 證照人次	100 學年度 畢業生獲得 證照人次	101 學年度 畢業生獲得 證照人次
乙級	軟體應用	33		54	56	57
	會計事務	3		5	6	7
	合計	36		59	62	64
	畢業學生人數	338		345	360	360
	百分比	10.65%		17.10%	17.22%	17.78%
丙級	會計事務	335		340	355	356
	軟體應用	329		338	353	354
	軟體設計	23		28	30	32
	硬體裝修	8		12	15	17
	網頁設計	87		95	100	102
	合計	782		806	845	861
	畢業學生人數	338		345	360	360
	百分比	231%		234%	235%	239%
其他	全民英檢初級	36		55	60	65
	全民英檢中級	0		2	3	4
	商教會英檢 2 級	0		10	10	12
	商教會英檢 3 級	90		30	30	32
	商教會英檢 4 級	207		220	220	224
	中文輸入檢定專業級	0		3	4	5
	中文輸入檢定進階級	135		165	180	185
	中文輸入檢定實用級	207		210	220	222
	英文輸入檢定專業級	0		3	4	5
	英文輸入檢定進階級	9		15	15	16
	英文輸入檢定實用級	225		235	250	255
	合計	909		948	996	1025
	畢業學生人數	338		345	360	360
	百分比	268.9%		274.8%	276.7%	284.7%

(三)學生參加技(藝)能競賽表現(不含進修學校)

近兩年學生參加技(藝)能競賽統計表							
學年度	參賽名稱 (職種)	主辦單位	主辦日期	得獎名次	參加學生	指導教師	備註
97	網頁設計	鳳山高工	97/12/8	第二名	黃亭堯	官孟璋	
97	會計資訊	鳳山高工	97/12/8	第十四名	吳怡璇	黃文華	
98	會計資訊	三信家商	98/12/8	第二名	謝孟杰	黃文華	
98	網頁設計	三信家商	98/12/8	第十六名	吳秉叡	江素慧	
98	程式設計	三信家商	98/12/8	第二十五名	楊鈞皓	陳貴千	
未來三年學生參加技(藝)能競賽預期目標							
學年度	參賽名稱 (職種)	主辦單位	預期(得獎)目標				備註
99	會計資訊		至少二項參賽職種入圍				
	網頁設計		至少二項參賽職種入圍				
	程式語言		至少二項參賽職種入圍				
	文書處理		至少二項參賽職種入圍				
	商業簡報		至少二項參賽職種入圍				
100	會計資訊		至少三項參賽職種入圍				
	網頁設計		至少三項參賽職種入圍				
	程式語言		至少三項參賽職種入圍				
	文書處理		至少三項參賽職種入圍				
	商業簡報		至少三項參賽職種入圍				
101	會計資訊		至少三項參賽職種入圍				
	網頁設計		至少三項參賽職種入圍				
	程式語言		至少三項參賽職種入圍				
	文書處理		至少三項參賽職種入圍				
	商業簡報		至少三項參賽職種入圍				

五、學校地理位置、低收入戶比率與教育投資率

低收入戶比率(%)			
縣市低收入戶比率		(本項免填)	本年度低收入戶數／縣市戶數
學校低收入戶比率		4.4%	本學年度日間部低收入戶學生數／日間部全校學生數

教育投資比 (本項公立學校免填)			
學年度		教育投資比	備註
近兩年教育投資比			
未來三年預期教育投資比			

註：1.教育投資比＝該學年度核銷總經費／該學年度日校學生數
 2.有關學校教育投資比之詳細文字說明，請填寫於備註欄內

六、招生與就近入學

招生率及其增減率										
學年度		日校報到 學生數(A)	日校核定 招生人數(B)	招生率(%) $C=A \div B$	招生增減率= (本學年度招生率)-(前一學年度 招生率)					
近兩年 招生狀況	97	345	360	95.8%						
	98	322	360	89.4%	-6.4%					
未來三年 預期招生目標	99	348	360	96.7%	0.6%					
	100	351	360	97.5%	0.8%					
	101	352	360	97.8%	0.3%					

就近入學率及其增減率										
學年度		高一日校 來自社區 國中學生 總數(D)	日校高一 學生總數 (E)	就近入學 率(%) $F=D \div E$	就近入學 增減率= (本學年 度招生 率)-(前 一學年 度招生 率)	學校提供國 中申請入學 (不含甄選 入學)百分 比(%)	甄選入學百 分比(%)	學校提供 免試入學 百分比%		
近兩年 就近入學狀況	97	336	345	97.4%				學區 登記 模式	國中 薦送 模式	學生 申請 模式
	98	318	322	98.8%	1.4%	60%	0%			
未來三年 就近入學目標	99	344	348	98.8%	0.0%	80%	0%			10%
	100	348	351	99.1%	0.3%	80%	0%			10%
	101	350	352	99.4%	0.3%	80%	0%			10%

註：高一日校來自社區國中學生總數(D)係指：學校依高中職社區化所規劃之適性學習社區地理範圍所招收之該社區國中及鄰近國中應屆畢業生總人數

貳、學校發展目標

- 一、建立學生重點能力學習特色：為因應花蓮地區觀光休閒產業的發展與台灣經濟國際化的脈動，除了培養學生商業專業知能之外，並著重英語與資訊能力，開擴國際視野。
- 二、以融入式教學方式，發展生命教育，並推廣至人權法治教育。
- 三、以溫馨、快樂、活力、希望之校園文化，凝聚師生內聚力，充分發揮最大團隊精神，建立正確教學觀念，激發學生潛能，培養學生獨立能力，引導學生順性發展，讓學習生活化，專業普通化，生活簡樸化，讓溫馨、快樂、平安滿校園。
- 四、充分發揮社區學習中心的功能，為花蓮地區提供最多元之社區學習機會，期能成為東部商業、資訊、外語教育中心。
- 五、提供創業、轉業專業技能與興趣性之專業訓練課程。
- 六、利用社區資源，加強親子互動關係，師生密切互動，老師言傳身教，學生愛戴終生，提高教育成效。
- 七、繼續堆動校務行政、教學電腦化，充實行政及教學設備，提升行政效率與教學品質。
- 八、鼓勵教師進修，多元自我學習、自我成長，以提升師資專業發展素質。
- 九、培養學生自信心，勇於承擔的責任感與榮譽心。
- 十、建立學生尊重生命，培養正確的價值觀及理性的生活態度。

參、現況分析與診斷

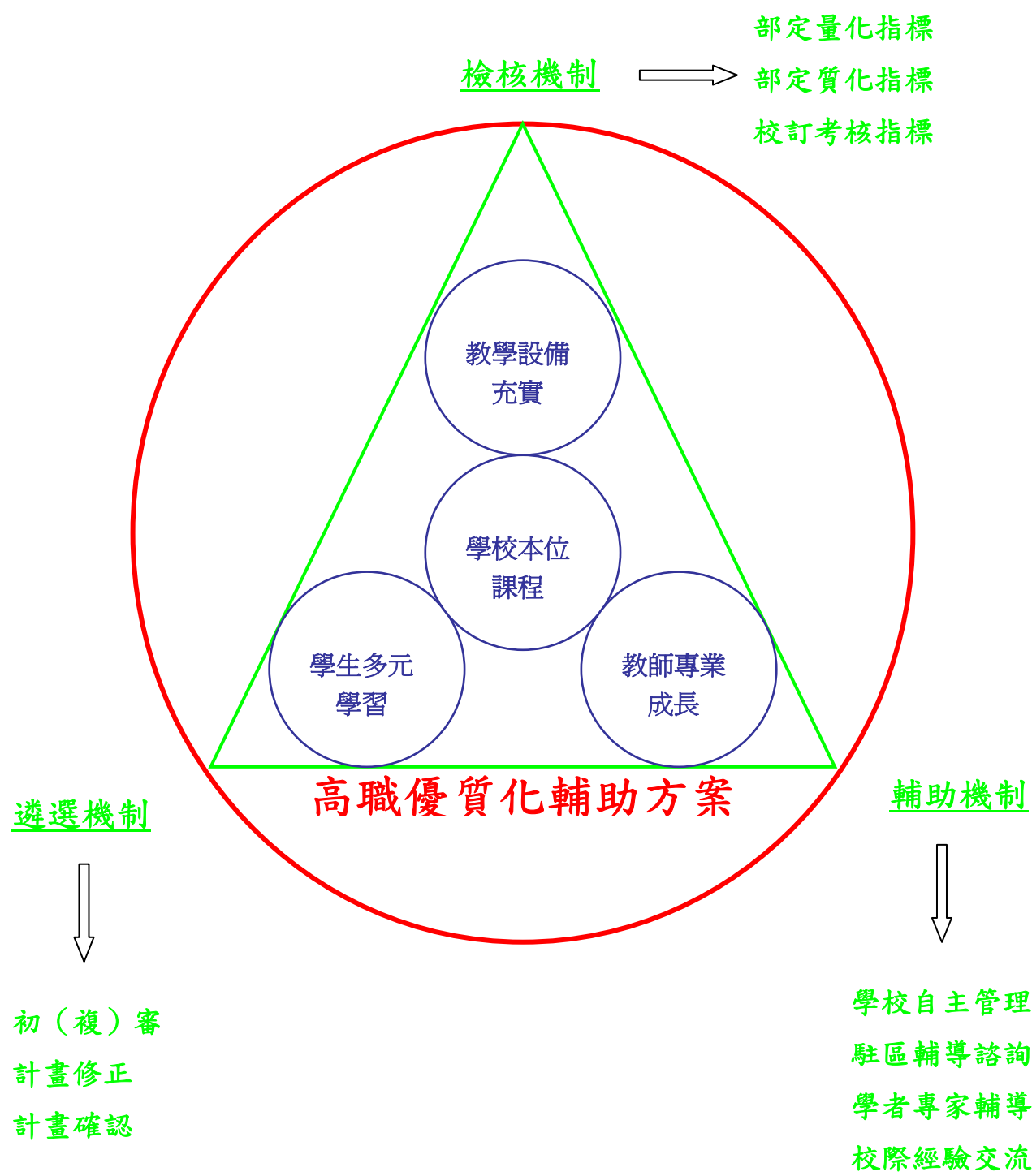
因素	優勢	劣勢	機會	威脅	策略
地理環境	<ul style="list-style-type: none"> ● 本校地處市區主要幹道，近火車站、交通便利。 ● 本校為花蓮地區最早成立之國立商業學校，歷史悠久，學風良好。 	<ul style="list-style-type: none"> ● 校地面積受限。 	<ul style="list-style-type: none"> ● 依山傍水、環境清幽、單純。 ● 位於市區交通便利適合開發推廣教育。 	<ul style="list-style-type: none"> ● 位於飛機航線下，噪音中斷教學，教學受影響。 ● 地處美侖地震斷層帶 	<ul style="list-style-type: none"> ● 爭取國防部噪音防制補助經費，加強教室隔音設備。 ● 編列預算定期請結構技師做建物結構檢測，嚴密監控。
學校規模	<ul style="list-style-type: none"> ● 本校有日間部 27 班，並附設進修學校(14 班)及空中技術學院等，能提供學子多元學習管道的選擇性。 ● 附有女生宿舍，生活管理良好。 	<ul style="list-style-type: none"> ● 教室空間已達飽和。 ● 沒有專屬行政辦公區。 	<ul style="list-style-type: none"> ● 退休教師占用校舍大部分已歸回學校，未來可做更完善的規劃。 ● 學校大小規模適中，適合發展精緻高職(專業高中)。 	<ul style="list-style-type: none"> ● 城鄉差距競爭力待加強。 ● 日校目前每年級有四科九班，科規模略小且同質性高，發展不易。 	<ul style="list-style-type: none"> ● 配合地區產業規劃科班整合，發展各科特色。 ● 充實資訊軟硬體設備，縮短城鄉差距。
硬體設備	<ul style="list-style-type: none"> ● 電腦教室完整週邊設備及寬頻網路系統，校園網路骨幹全面提升至 Giiga。 ● 普通教室全面配置多媒體教學設備。 ● 全新的語言教室、多媒體視聽教室與美術音樂欣賞室。 	<ul style="list-style-type: none"> ● E 化系統尚未完備(如校園電子廣播系統，減少噪音)。 ● 網站建置與充實有待提升。 ● 部分校舍老舊，亟待整修汰換。 	<ul style="list-style-type: none"> ● 善用專案計畫爭取補助經費充實設備。 ● 縮短城鄉數位落差，爭取補助經費改善。 	<ul style="list-style-type: none"> ● 電腦教室共 8 間平均每年要汰舊換新 1 間。 ● 設備不足無法符應社會趨勢及教學上需求。 ● 校舍老舊又處斷層戴安全堪慮 	<ul style="list-style-type: none"> ● 提供完備的多媒體設施，增進教學內容多元化，互動活潑化，即時傳授最新知識，符應社會趨勢，提升教學效果。 ● 設置門市服務檢定試場，服務花東學子。

師資結構	<ul style="list-style-type: none"> ● 現任教師均百分之百具有專業合格證照，數十位具有博士、碩士學位。 ● 教師學有專精、教學認真，並自發義務輔導學生，師生互動良好。 ● 教師富有愛心，主動幫助弱勢學生。 ● 學校同事情誼濃厚，資深教師照顧新進教師。 	<ul style="list-style-type: none"> ● 教師處於東部偏遠地區，較缺乏文化刺激容易養成安逸態度。 ● 自然、社會科師資不足。 ● 教師研究意願不高，缺少激勵誘因。 ● 教師多關注教學工作，較少關心整體校務發展。 	<ul style="list-style-type: none"> ● 師資培育管道多元，教師年輕化，且多具備第二專長。 ● 學校組織氣氛融洽，教師穩定性高，流動率低。 ● 教師專業評鑑有助於教學品質的提升。 ● 健全的教師會組織，可作為教師與行政溝通的橋樑。 	<ul style="list-style-type: none"> ● 因屬偏遠縣市，教師到西半部研習之機會成本較高，導致經驗交流的機會不如西半部多。 ● 缺乏具規模之企業無法提供教師就近參與實務研習的環境。 	<ul style="list-style-type: none"> ● 積極拜訪地區大型企業，建立良好互動關係，鼓勵教師赴企業界研習參訪並安排學生參訪實習。 ● 試辦教師專業評鑑。 ● 鼓勵教師進修。
學生素質	<ul style="list-style-type: none"> ● 學生素質較為齊一，個性純樸，行為良好。 ● 學生升學意願強烈。 ● 升學率近100%，國立校系比例逐年提高。 	<ul style="list-style-type: none"> ● 因城鄉差距文化刺激不足學生學習缺乏積極性。 ● 缺乏吸引優秀學生前來就讀的誘因。 	<ul style="list-style-type: none"> ● 透過教育部學習扶助方案及就近入學獎學金吸引優秀學生。 ● 透過多媒體設備彌補城鄉差距。 	<ul style="list-style-type: none"> ● 因地區產業特性就業人口外移，學生家庭背景多為單親、隔代教養、經濟困苦，課餘時間打工貼補影響學業。 	<ul style="list-style-type: none"> ● 辦理推甄模擬輔導，提升競爭力，並提供優秀升學獎學金，以求質變。 ● 鼓勵並輔導學生參加技能檢定
家長參與	<ul style="list-style-type: none"> ● 家長對於學校事務的支持度普遍良好。 ● 家長樂意讓同一家族成員一起就讀本校。 ● 學生家長個性質樸。 	<ul style="list-style-type: none"> ● 面對大學升學率年年提升，家長選擇普通高中，致無法招到較優質的學生。 ● 大多數家長對技職體系瞭解不多，參與度也低。 	<ul style="list-style-type: none"> ● 引導家長發揮教育基本法中之「家長參與及選擇權」功能，適度給予校務運作意見。 ● 校園活動主動邀請社區民眾及家長參與。 	<ul style="list-style-type: none"> ● 學生家長社經地位不高，經濟狀況欠佳，多為弱勢族群，忙於生計，對學生關懷度較低。 ● 社會傳統觀念仍偏好高中。 	<ul style="list-style-type: none"> ● 多辦理親師座談及親職教育講座，宣導技職教育之優點及特色，增進家長對高職教育的認識 ● 透過校刊宣導學校辦學績效。

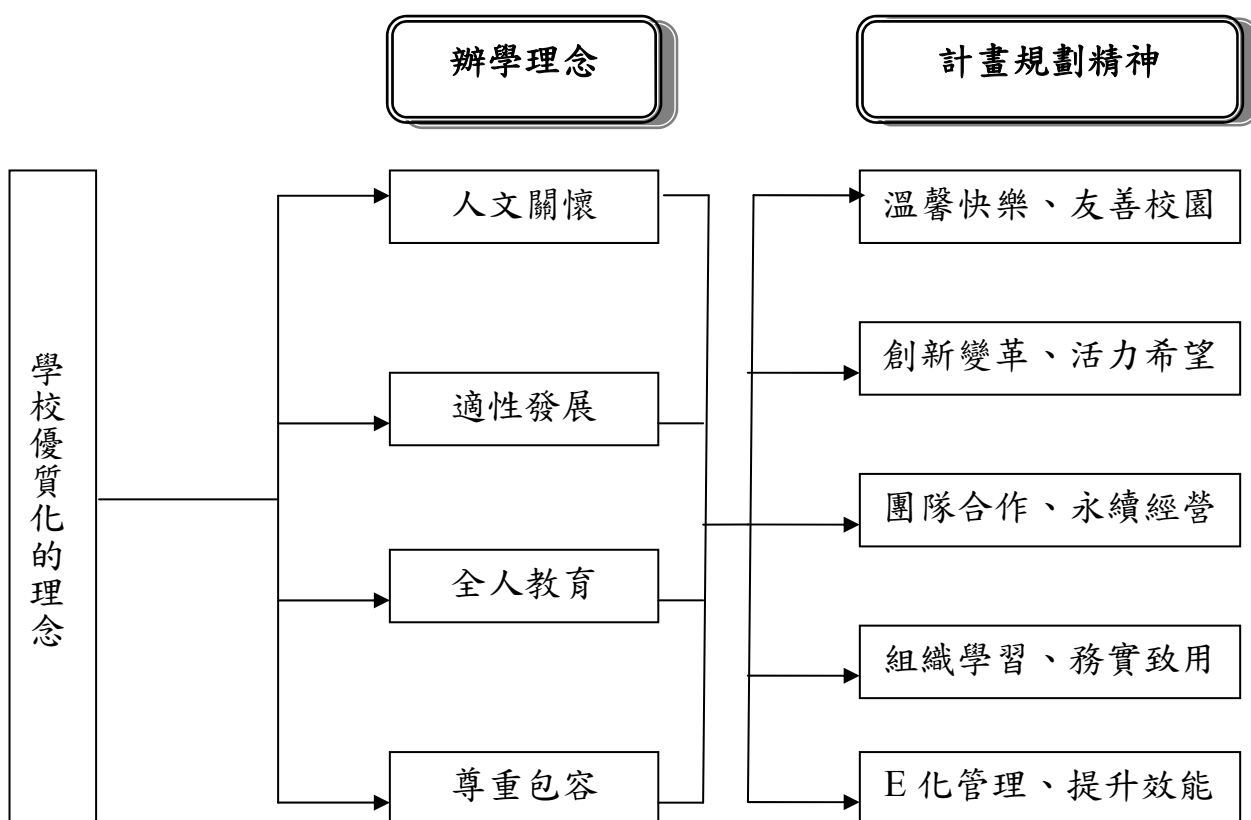
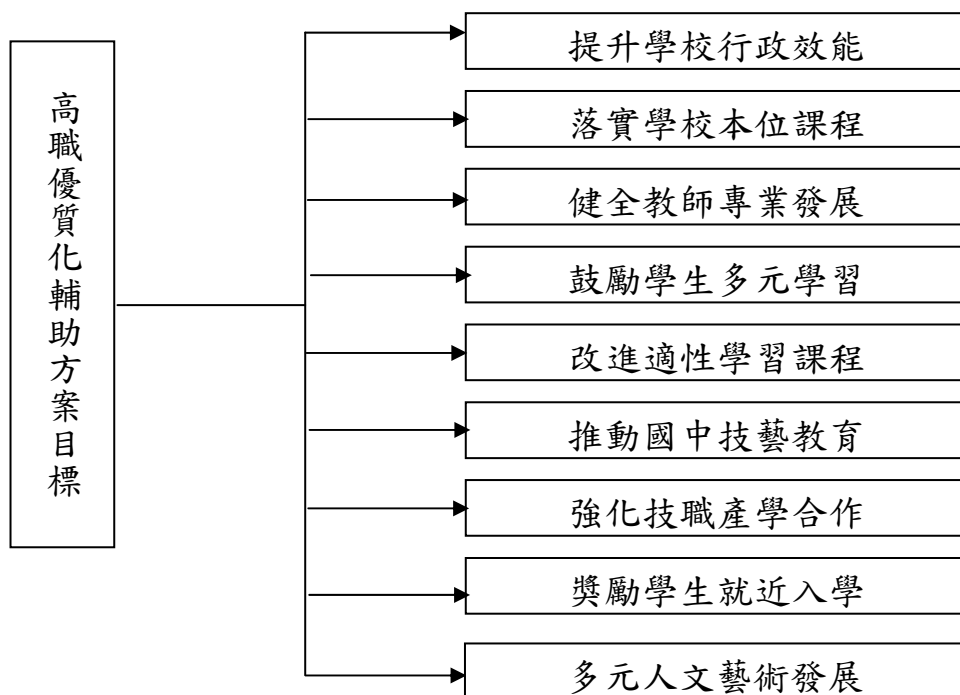
行政人員	<ul style="list-style-type: none"> ● 校長常與師生溝通辦學理念，凝聚治校共識。 ● 行政領導溝通良好，上下皆能接納不同意見，相處和諧。 ● 各處室同仁相互支援，任勞任怨，是一個學習型組織。 	<ul style="list-style-type: none"> ● 行政服務效率仍有進步空間。 ● 創意作為之激勵措施不足。 ● 與世界接軌程度不足。 	<ul style="list-style-type: none"> ● 與教育主管機關互動良好。 ● 配合政府政策接受教育部委託辦理各項專案計畫。 ● 校長為人親和敦厚，其腳踏實地、以身作則的教育理念，激發組織成員持續為校服務的兼職意願。 	<ul style="list-style-type: none"> ● 因學制及課程更替調整，行政業務多且繁，壓力大，人員輪動性高，經驗易斷層；新進教師雖具熱誠但缺經驗，往往事倍功半不利業務推展。 	<ul style="list-style-type: none"> ● 鼓勵行政人員進修，多與友校進行交流觀摩。 ● 建立知識管理系統，經驗傳承文件化、制度化。 ● 建立行政系統專屬電子信箱便於經驗交流及業務銜接。
鄰近產業	<ul style="list-style-type: none"> ● 校友三萬多人，多分佈在金融界或於公家機關任職。 ● 家長會、校友會常提供經費補助以獎勵師生。 	<ul style="list-style-type: none"> ● 本校無觀光、餐飲科系。 ● 社區參與難與校務發展產生關連，互動有待加強。 ● 年輕的畢業校友回鄉就業服務的比例不高。 	<ul style="list-style-type: none"> ● 花蓮為國際觀光城市，服務業商機無窮。 ● 積極規劃辦理招商，為辦理校務基金做好準備並與業界建立友好關係。 	<ul style="list-style-type: none"> ● 地方產業類別不多，資源有限。 ● 客運班次不似西半部頻繁，學生留校晚讀的意願不高。 ● 當地產業多選擇與大專院校合作，故與高職產學合作之機會較低。 	<ul style="list-style-type: none"> ● 與鄰近大專院校策略聯盟，提升競爭優勢。 ● 與技專院校合作推動攜手合作
學生入學	<ul style="list-style-type: none"> ● 畢業校友表現優良，為本校建立好口碑。 ● 辦學績效受國中肯定。 ● 積極落實招生宣導工作。 	<ul style="list-style-type: none"> ● 每年國中畢業生人數與高中職招生需求名額，差距頗大供需嚴重失衡，造成惡性競爭，新生報到後常有再流失現象。 	<ul style="list-style-type: none"> ● 公立學校學費低廉，學生就讀意願極高。 ● 十二年國教推動，喚起全校憂患意識，推動創新措施，走出校園，爭取社區民眾及家長認同。 	<ul style="list-style-type: none"> ● 國中畢業生人數下降面臨招生不足。 ● 招生方式受政策及法令限制，私校招生較彈性。 ● 政府增加私校生學費補助，將使國立高職優勢漸失。 	<ul style="list-style-type: none"> ● 建立完善的輔導制度，提供多元適性課程，以降低學生流失率。 ● 提供就近入學獎學金，吸引優秀學生就進入學就讀。

課程教學	<ul style="list-style-type: none"> ● 已成立課程發展委員會，規劃新課程。 ● 推動資訊融入教學，生命教育融入教學，增進學生學習動機。 ● 重學生生活品德教育。 ● 落實環保教育不遺餘力。 ● 開辦 27 個社團舉辦各項比賽，營造溫馨、快樂、希望、活力的花商文化。 	<ul style="list-style-type: none"> ● 地處東部地區英語教學所需之外籍教師敦聘不易。 ● 學生國中基測成績普遍不如西部，為提升四技二專統測成績，教師付出的心力與承受壓力相對來的高。 	<ul style="list-style-type: none"> ● 經由社區跨校選修合作專案，可使課程更為豐富，達到地方資源共享之成效。 ● 推動國際交換學生，拓展國際視野。 ● 學校英語教師師資陣容堅強。 	<ul style="list-style-type: none"> ● 花蓮地區缺少大型圖書館，圖書資源較為不足（如：慈濟大學圖書館僅供 18 歲以上民眾使用。） ● 城鄉數位落差，資訊資源遠不及西部地區。 ● 工商企業發展規模受限，無法提供學生實習機會，產學攜手合作計畫推展窒礙難行。 	<ul style="list-style-type: none"> ● 本校應外科課程規劃以提升英語聽說讀寫能力為主，加強學生國際競爭力。 ● 推動網路教學平台建置，提供學生多元學習平台。 ● 開設全民英檢訓練課程，降低城鄉差距。開設英文教師讀書會，維持教師專業能力。 ● 員生社提供學生門市服務實習。
------	--	---	---	---	--

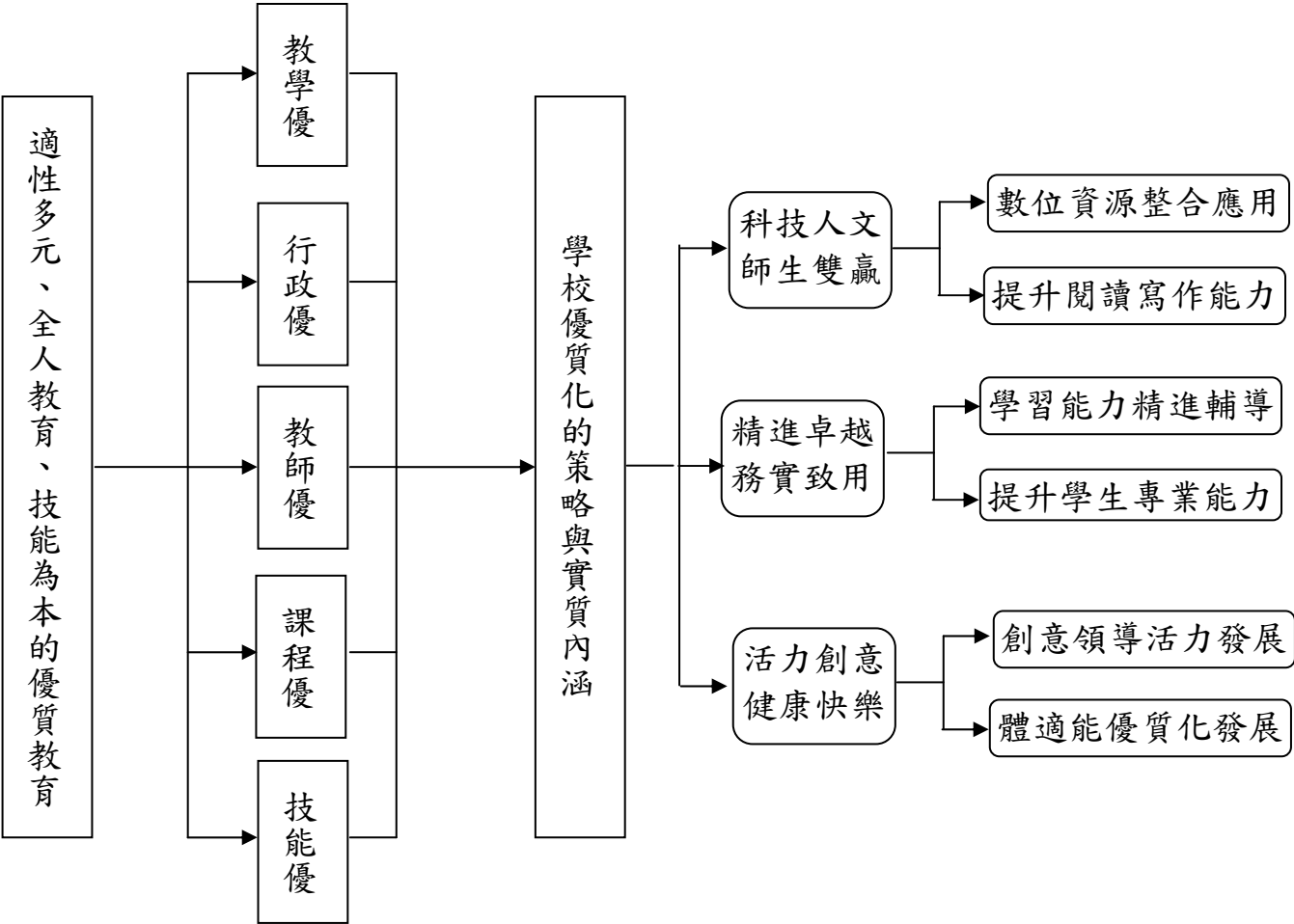
高職優質化整體架構圖



●高職優質化目標與本校優質化理念



●本校優質化計畫推動內涵



肆、規劃辦理子計畫名稱及期程

計畫編號	子計畫名稱 (請依辦理學年度順序填寫)	期程			辦理項目(限勾乙項)								
		97學年度	98學年度	99學年度	學校行政效能提升	學校本位課程發展	教師教學專業發展	學生多元學習表現	適性學習課程改進	技藝教育方案推動	產學攜手建教合作	推動學生就近入學	多元人文藝術發展
97-1	數位資源整合應用計畫	✓	✓	✓			✓						
97-2	提升閱讀寫作能力計畫	✓	✓	✓									✓
97-3	學習能力精進輔導計畫	✓	✓	✓								✓	
97-4	提升學生專業能力計畫	✓	✓	✓					✓				
97-5	創意領導活力發展計畫	✓	✓	✓				✓					
97-7	體適能優質化發展計畫	✓	✓	✓		✓							

伍、學校自主管理

國立花蓮高商高職優質化輔助方案自主管理實施計畫

一、 依據：依十二年國民基本教育實施計畫，子計畫 2「高中職優質化」方案 2-2「高職優質化輔助方案」辦理。

二、 目的：為強化各計畫執行情形，追蹤經費運用、執行進度，並檢核各項績效指標，以提昇計畫實施成效。

三、 組織與分工：

（一）學校推動優質化組織架構（如附表一）

（二）推動督導小組：

總督導	總執行	總管考	計畫管考	經費管考
校長	教務主任	秘書	各處室主任	會計主任

四、 實施方式：

（一）由各子計畫承辦人先訂定自主管理計畫及執行考核（如附表二）交總管考列檔管考。

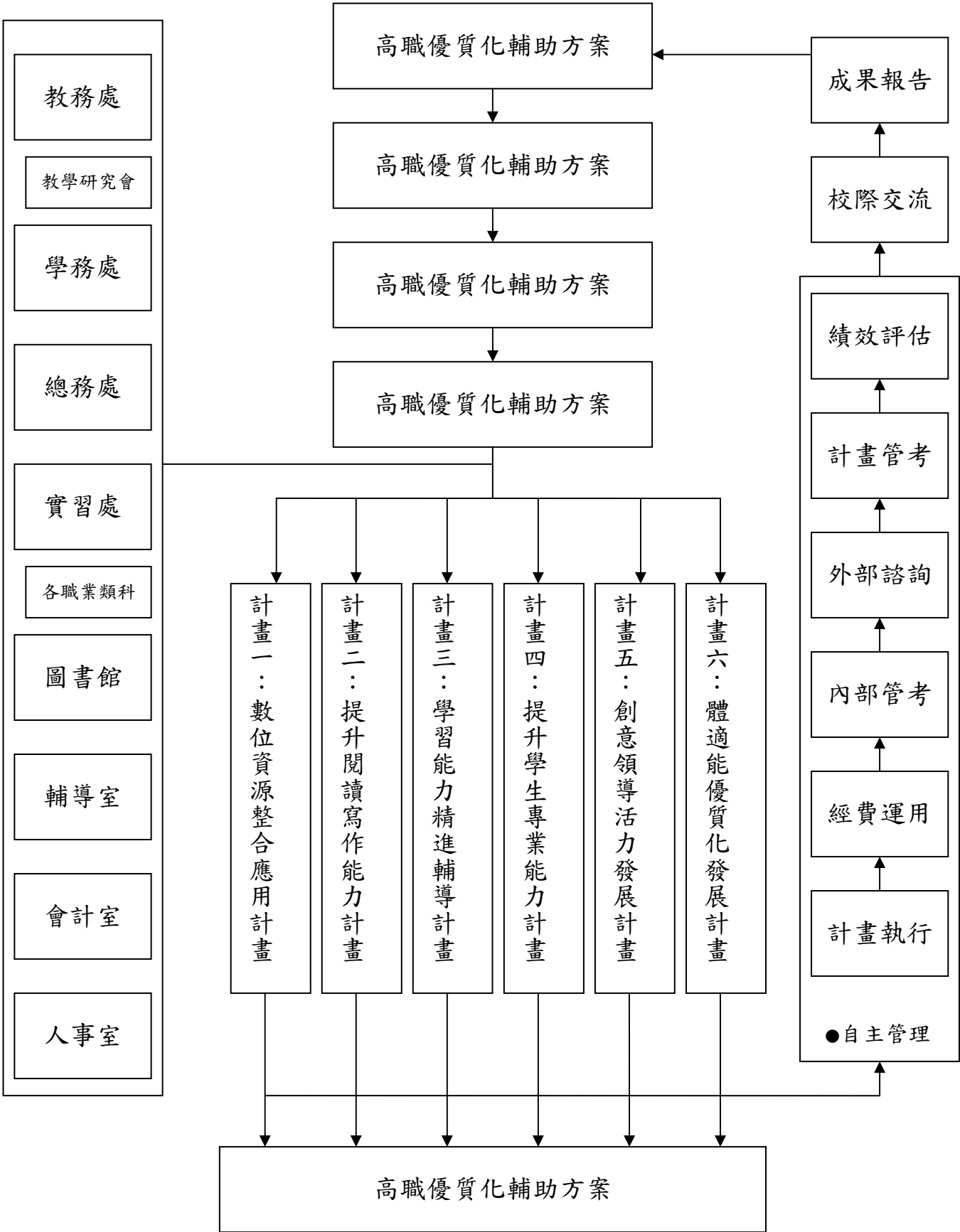
（二）由各子計畫定期填報執行進度紀錄表（如附表三）。

（三）推動督導小組定期召開會議審核各子計畫進度紀錄表、經費執行情形、協助執行遭遇困難之解決方法建議、績效指標，並將審核結果做成紀錄供各子計畫修正改善之參考。

（四）各子計畫於接獲督導小組通知後，應即針對建議事項進行必要改善，於下次會議中提出改善情形報告。

五、本計畫提行政會議討論通過陳校長核可後實施修正亦同。

附表一 學校推動優質化組織及自主管理策略圖



附表二：

自主管理計畫及執行考核

一、計畫編號：

二、計畫名稱：

三、計畫目標：

四、預期效益：

預 期 效 益	1、							
	2、							
	指標項目		97 學年度		98 學年度		99 學年度	
			目標	績效	目標	績效	目標	績效
	部 定 指 標							
	校 訂 指 標							

註：本計畫大綱得視計畫內容需要增列項目。

五、執行經費：

六、執行期程：（以一學年編列 預定○ 實際●）

執行期程 執行工作項目		1	2	3	4	5	6	7	8	9	10	11	12	13
		09/01 09/07	09/08 09/14	09/15 09/21	09/22 09/28	09/29 10/05	10/06 10/12	10/13 10/19	10/19 10/26	10/27 11/02	11/03 11/09	11/10 11/16	11/17 11/23	11/24 11/30
	預 定													
	實 際													

七、執行方式：

八、本執行暨自主管理計畫由業務（執行）單位提交本校督導小組研議，陳 校長核定後實施。

附表三

○○年○○月執行進度記錄表

執行進度報告表				
計畫名稱				
計畫編號				
執行期程	○○年○○月~○○年○○月			
填表人		管考人		
工作要項	執行摘要	工作進度		差異說明與 改進對策
		預計	實際	

填表人：

單位主管：

總管考：

校長：

陸、子計畫內容與經費

一、計畫編號：97-1

一、計畫名稱	數位資源整合應用計畫			
二、計畫目標	1. 全面整合教學與行政網路資源，提升教師 e 化資訊素養與應用能力，發展 e 化教材，加強教師課設計與教學效能。 2. 加強網路數位教學平台課程建置，提升各科教學效果與品質，開發多媒體輔助教材，豐富 e 化教學資源。 3. 透過課程教材內容建置及應用，協助達成教師專業發展。 4. 提供教師網路多媒體教學平台，充實多媒體教學資源中心，提升各科 e 化教學成效，塑造優質學習環境。			
三、工作內涵	工作項目	辦理處室	實施對象	辦理時程
	1. 教師 e 化資訊教學研習	教務處	全校教師	97-99 學年度
	2. 建置教學資源中心	實習處	全體教職員	97-99 學年度
	3. 多媒體教材製作使用研習	教務處	全體教職員	97-99 學年度
	4. 建置多媒體教學環境	總務處	全體師生	97-99 學年度
	5. 建置各科網路教學及教材內容	各科教學研究會	全體教師	97-99 學年度
	6. 建置各科教學檔案	各科教學研究會	全體教師	99 學年度
	7. 辦理各科教材製作觀摩競賽	各科教學研究會	全體教師	99 學年度
四、經費需求	期程	資本門(仟元)	經常門(仟元)	合計(仟元)
	97 學年度	369.0	130.0	499.0
	98 學年度	1161.0	55.2	1216.2
	99 學年度	300.0	59.9	359.9
	總 計	1830.0	245.1	2075.1
五、預期效益	1. 充實數位學習教材，以利學生線上學習，提升學生學習效能與興趣。 2. 提供教師適性化教學和進行 e 化教材教法的环境。 3. 提高學生網路教學平台使用率，打破時間及地域學習的限制，增進師生互動。 4. 搭配電腦連線網路使用，擴展教學內容與展現方式。 5. 提供學生重補修及補救教學線上學習平台。 6. 逐步達成全面參與教師專業發展評鑑。			

	指標項目		97 學年度		98 學年度		99 學年度	
			目標	績效	目標	績效	目標	績效
	校 訂 指 標	提高網路課程建置	5 科	6 科	100 門	100 門	120 門	
		教師使用資訊多媒體教學比率	10%	50%	70%	70%	80%	
		參加專業發展初階研習					12 人	
		教學檔案					30 件	

名稱		單位	數量	單價	總價	說明
(一)經常門						
業務費	鐘點費	時	4	1.6	6.4	多媒體教材研習外聘講師
	鐘點費	時	12	0.8	9.6	多媒體教材研習助教
	印刷費	份	150	0.03	4.5	多媒體教材研習資料
	差旅費	人次	2	3.0	6.0	多媒體教材研習外聘講師膳宿費及車資
	資料蒐集費	式	1	18.4	18.4	製作數位教材參考資料
	物品及耗材費	個	5	3.0	15.0	多媒體教材製作行動硬碟
經常門小計					59.9	
(二)資本門						
設備費	數位化教材與教學檔案製作設備	部	10	30.0	300.0	數位化教材與教學檔案製作用
資本門小計					300.0	
99 會計年度總計					359.9	

承辦人

承辦主任

會計主任

校長

單位：仟元

名稱		單位	數量	單價	總價	說明
(一)經常門						
業務費	鐘點費	時	4	1.6	6.4	多媒體教材研習外聘講師
	鐘點費	時	12	0.8	9.6	多媒體教材研習助教
	印刷費	份	150	0.03	4.5	多媒體教材研習資料
	差旅費	人次	2	3.0	6.0	多媒體教材研習外聘講師膳宿費及車資
	資料蒐集費	式	1	20.0	20.0	製作數位教材參考資料
	物品及耗材費	人次	160	0.2	32.0	教學檔案製作耗材
	維護及耗材費	式	1	50.0	50.0	教學平臺資訊設備維護
	小計				128.5	
獎補助費	競賽獎勵金	組	6	6.0	36.0	數位教材製作競賽
	小計				36.0	
經常門小計					164.5	
(二)資本門						
設備費	數位化教材與教學檔案製作設備	部	9	30.0	270.0	數位化教材與教學檔案製作用
資本門小計					270.0	
100 會計年度總計					434.5	

承辦人

承辦主任

會計主任

校長

二、計畫編號：97-2

一、計畫名稱	提升閱讀寫作能力計畫									
二、計畫目標	1. 加強班級讀書會功能，鼓勵課外閱讀，強化閱讀寫作能力。 2. 充實館藏資源，提供教職員生教學研究及閱讀需求。 3. 改善空間安全，建立安靜舒適的閱讀環境。 4. 積極輔導讀者運用館藏，提高寫作及投稿質量。 5. 獎勵讀者投稿，增強偏遠地區同學自信心。 6. 培養發現問題、解決問題及發表之能力。 7. 強化教學資源，支援師生教學研究。 8. 修訂閱讀書目，建立學校館藏特色。									
三、工作內涵	工作項目		辦理處室		實施對象		辦理時程			
	1. 充實館藏		圖書館、總務處		師生讀者		97~99 學年度			
	2. 獎勵讀者投稿		圖書館		師生讀者		97~99 學年度			
	3. 強化教學資源		圖書館、教務處		師生讀者		97~99 學年度			
	4. 加強班級讀書會		圖書館、學務處		師生讀者		97~99 學年度			
	5. 輔導運用館藏		圖書館、總務處		師生讀者		97~99 學年度			
	6. 修訂閱讀書目		圖書館、教務處		師生讀者		97~99 學年度			
四、經費需求	期程		資本門(仟元)		經常門(仟元)		合計(仟元)			
	97 學年度		200		60		260			
	98 學年度		220		46		266			
	99 學年度		330		35		365			
	總 計		750		141		891			
五、預期效益	1. 修訂花商人書目。 2. 投稿閱讀心得稿件達 100 篇/年。 3. 增加小論文投稿篇數達 27 篇/年以上。 4. 推動閱讀學習護照，提高讀者平均借閱量達 8 本/年。 5. 教師研究件數達 5 件/年。 6. 編製收藏學生作品集。 7. 提供讀者使用電子資料庫查詢資料。 8. 持續進行專題討論活動，型塑閱讀學習風氣。 9. 發行花商電子報，報導學校活動。									
	指標項目				97 學年度		98 學年度		99 學年度	
					目標	績效	目標	績效	目標	績效
	校訂指標	閱讀心得競賽篇數/年			80 篇	達 80 篇	90 篇	達 68 篇	100 篇	
		投稿小論文篇數/年			10 篇	達 10 篇	20 篇	達 20 篇	27 篇	
		讀者平均借書本數/年			7 本	達 7 本	7.5 本	達 7.5 本	8 本	
		教師研究件數/年			2 件	達 2 件	3 件	達 3 件	5 件	

名稱		單位	數量	單價	總價	說明
(一)經常門						
業務費	液晶螢幕	台	7	5	35	99 學年度（上）
	小計				35	
獎補助費						
	小計				0	
經常門小計					35	
(二)資本門						
設備費	圖書	批	1	95	95	99 學年度（上）
	有聲圖書	批	1	80	80	99 學年度（上）
	電子書	式	1	80	80	99 學年度（上）
	電腦	台	3	25	75	99 學年度（上）
資本門小計					330	
99 會計年度總計					365	

承辦人：

承辦主任：

會計主任：

校長：

單位：仟元

名稱		單位	數量	單價	總價	說明
(一)經常門						
業務費	印刷費	本	50	0.2	10	99 學年度（下）編製心得與小論文集
	小計				10	
獎補助費						
	小計				0	
經常門小計				10		
(二)資本門						
設備費						
資本門小計				0		
100 會計年度總計				10		

承辦人：

承辦主任：

會計主任：

校長：

三、計畫編號：97-3

一、計畫名稱	學習能力精進輔導計畫							
二、計畫目標	1.積極宣導技職教育，鼓勵社區內具潛力之學生就近入學。 2.宣導社區內國中學生及家長，以提高社區學生就近入學比例。 3.提升學生程度，獎勵社區內學生升學之優良表現，鼓勵學生努力向學，縮短城鄉教育落差。 4.協助經濟及學習弱勢學生課業輔導及補救教學。							
三、工作內涵	工作項目		辦理處室		實施對象		辦理時程	
	技職教育與就近入學宣導		教務處、實習處		國中畢業生		自 97-99 年度	
	就近入學優秀獎學金		教務處		高一新生		自 97-99 學年度	
	經濟及學習弱勢學生補救教學		教務處、學務處		全校學生		自 97-99 學年度	
	四技二專學測成績優秀獎勵金		教務處		高三應屆畢業生		自 97-99 學年度	
四、經費需求	期程		資本門(仟元)		經常門(仟元)		合計(仟元)	
	97 學年度		0		383		383	
	98 學年度		0		479.8		479.8	
	99 學年度		200		398.5		598.5	
	總 計		200		1261.3		1461.3	
五、預期效益	1. 逐年提升社區優秀學生就近入學率，提升本校競爭力。 2. 提升新生入學基測平均成績。 3. 提升家庭及學習弱勢學生學習成效及競爭力。							
	指標項目		97 學年度		98 學年度		99 學年度	
			目標	績效	目標	績效	目標	績效
	部定指標	就近入學率	95.1%	97.4%	98.5%	98.8%	98.8%	
		招生率	94.9%	95.8%	96.2%	89.4%	96.8%	
		提升考取優質院校人數	120 人	90 人	130 人		140 人	
	校訂指標	提升入學基測成績	+3 分	+3 分	+5 分	+11 分	+7 分	
		參與補救教學學生數	400 人	10849 人次	300 人		250 人	
		參與補救教學學生成績進步率			+10%		+15%	
		補救教學節數	520 節	397 節	480 節		220 節	

名稱		單位	數量	單價	總價	說明
(一)經常門						
業務費	鐘點費	節	100	0.4	40.0	99 學年度(上)弱勢學生補救教學
	印刷費	本	180	0.05	9.0	補充教材(學生用)
	文宣品	份	1650	0.03	49.5	就近入學招生宣導用
	小計				98.5	
雜支						
	小計				0	
獎補助費	獎學金	人	30	10.0	300.0	99 學年度(上) 就近入學
	小計				300.0	
經常門小計					398.5	
(二)資本門						
設備費	影印機	臺	1	200.0	200.0	補救教學製作教材用
資本門小計					200.0	
99 會計年度總計					598.5	

承辦人：

承辦主任：

會計主任：

校長：

單位：仟元

名稱		單位	數量	單價	總價	說明
(一)經常門						
業務費	鐘點費	節	100	0.4	40.0	99 學年度(下)弱勢學生補救教學
	印刷費	本	180	0.05	9.0	補充教材(學生用)
	維護及耗材費	式	1	30.0	30.0	印製補充教材耗材及設備維護
	文宣品	份	1630	0.03	48.9	就近入學招生宣導用
	小計				127.9	
雜支						
	小計				0	
獎補助費	學生獎助金	人	15	5.0	75.0	99 學年度(下)學測成績優秀
	小計				75.0	
經常門小計					202.9	
(二)資本門						
設備費						
資本門小計					0	
100 會計年度總計					202.9	

承辦人：

承辦主任：

會計主任：

校長：

四、計畫編號：97-4

一、計畫名稱	提升學生專業能力計畫								
二、計畫目標	1. 提升學生技藝能力，爭取更佳之技藝競賽成績。 2. 提升學生專業能力，輔導學生取得會計、門市服務、網頁設計、電腦軟體應用、軟體設計等乙、丙級及全民英檢證照。 3. 鼓勵學生參與專題製作與競賽，增進合作學習，養成完善表達能力。 4. 辦理課程研討會，提升教師專業實務能力。 5. 促進與產業互動，增加學生校外參訪與實習機會。								
三、工作內涵	工作項目		辦理處室		實施對象		辦理時程		
	舉辦校內各項技能比賽及選手選拔賽		實習處		1. 全校學生 2. 各職種正、副選手及抽籤選手		97-99 學年度		
	輔導學生通過各項檢定		實習處		全校學生		97-99 學年度		
	辦理學生專題製作競賽		實習處、圖書館		高二及高三學生		97-99 學年度		
	辦理教師及學生專業知能研習		實習處、教務處		各科教師及學生		97-99 學年度		
	產業職場參觀與國稅局實習		實習處、學務處		全校三年級學生		99 學年度		
四、經費需求	期程		資本門(仟元)		經常門(仟元)		合計(仟元)		
	97 學年度		400		592		992		
	98 學年度		265		833		1098		
	99 學年度		90		386.6		476.6		
	總 計		755		1811.6		2566.6		
五、預期效益	1. 參加全國技藝競賽，提升學校聲譽，並予技優學生有發揮與升學管道。 2. 校內所有學生於畢業時至少擁有一張會計一張電腦方面的國家證照外，並有各科相關專業證照。 3. 參與專題製作研習與競賽，學習團隊合作，提升簡報與發表能力。 4. 透過研習提升教師專業能力。 5. 透過校外參訪，提升學生視野，了解企業現況。								
	指標項目		97 學年度		98 學年度		99 學年度		
			目標	績效	目標	績效	目標	績效	
	校訂指標	軟體應用丙檢通過率		80%	95%	90%		96%	
		網頁設計丙檢通過率		85%	95%	90%		96%	

		軟體設計丙檢通過率	60%	94%	65%		94%	
		電腦乙級證照通過率	65%	94%	65%		95%	
		專題製作競賽入選			1 組		2 組	
		會計丙檢通過率	65%	77%	80%		85%	
		會計乙檢通過率	5%	3 人	6 人	6 人	9 人	
		門市服務丙檢通過率			80%		90%	
		全民英檢通過人次	50 人	152 人	160 人		180 人	

名稱		單位	數量	單價	總價	說明(請說明內容用途)
(一)經常門						
業 務 費	技能競賽指導費	節	365	0.4	146	(99 上)校內技能競賽及選手培訓
	鐘點費	節	205	0.4	82	(99 上)電腦軟體應用乙檢、會計乙檢及英檢訓練、機器人研習
	鐘點費	節	10	1.6	16	(99 上)專題製作講座和研習講師費
	實習材料費	人	200	0.2	40	(99 上)各項乙丙級檢定及英檢、研習等訓練教材
	主持費、引言費	人次	2	1	2	(99 上)教師課程研討會
	保險費	式	1	2	2	(99 上)學生參加競賽
	差旅費	式	1	73.6	73.6	(99 上)研習及參加競賽
	維護及耗材費	組	8	2	16	(99 上)門市服務練習場地用品
	小計				377.6	
獎 補 助 費	學生獎學金	人	18	0.5	9	(99 上)會計乙級通過獎學金
	小計				9	
經常門小計					386.6	
(二)資本門						
設 備 費	題庫軟體	套	1	90	90	99 學年度（上）全民英檢訓練題庫試題擴充 1250 題
資本門小計					90	
99 會計年度總計					476.6	

承辦人：

承辦主任：

會計主任：

校長：

名稱		單位	數量	單價	總價	說明(請說明內容用途)
(一)經常門						
業務費	技能競賽指導費	節	420	0.4	168	選手培訓
	鐘點費	節	230	0.4	92	電腦職類乙檢、會計乙檢、會資社團及英檢訓練
	鐘點費	節	12	1.6	19.2	專業知能研習講師鐘點費
	實習材料費	人	210	0.2	42	各項乙丙級檢定及英檢、研習等訓練教材
	維護及耗材費	式	1	16.2	16.2	維護檢定相關設備用及耗材
	主持費、引言費	人次	2	1	2	教師課程研討會
	差旅費	式	1	19	19	研習講師差旅費
	交通費	車	9	2.4	21.6	商會三年級學生企業參訪租車
	保險費	人	360	0.04	14.4	商會三年級學生企業參訪
	小計				394.4	
雜支	餐費	人	80	0.08	6.4	研習等用
	小計				6.4	
獎補助費	學生獎助金	人	33	0.5	16.5	辦理競賽獎勵學生
	小計				16.5	
經常門小計					417.3	
(二)資本門						
設備費	題庫軟體	套	1	90	90	(99 下)全民英檢訓練題庫試題擴充 1250 題
資本門小計					90	
100 會計年度總計					507.3	

承辦人：

承辦主任：

會計主任：

校長：

五、計畫編號：97-5

一、計畫名稱	創意領導活力發展計畫			
二、計畫目標	1. 舉辦 領袖人才培訓研習營 ，以加強學生自主管理、幹部之人際溝通、組織領導、服務奉獻及發明創新能力，健全學生組織發展。 2. 輔導學生社團承辦校內外活動，以具體目標引導領導實務學習。 3. 推動學生社團公共服務，體認對社區、社會及國家的關懷與責任。 4. 擴大藝術類社團規模，鼓勵學生參與培訓，配合校內外活動進行公開展演及觀摩。 5. 設立社團專用教室，減少教學干擾。 6. 透過多元的體驗活動，增進學生對生命多元的認識與經驗，進而能積極，充滿活力的生活、並能適時表現服務利他的行為舉止。			
三、工作內涵	工作項目	辦理處室	實施對象	辦理時程
	1. 推展領袖人才培訓活動	學務處	班聯會、社長、班長等領導幹部	97 年~99 年
	2. 輔導承辦校內外活動	學務處	班聯會及各社團	97 年~99 年
	3. 推動社團公共服務	學務處	全校	97 年~99 年
	4. 推展各藝術類社團研習及培訓活動	學務處	管樂社、國樂社...社團	97 年~99 年
	5. 推展社團公開展演活動	學務處	管樂社、國樂社、熱音社、熱舞社...社團	97 年~99 年
	6. 幸福人生多元體驗輔導活動	輔導室	全校	97 年~99 年
四、經費需求	期程	資本門(仟元)	經常門(仟元)	合計(仟元)
	97 學年度	200	315	515
	98 學年度	0	687	687
	99 學年度	300	284	584
	總 計	500	1286	1786
五、預期效益	1. 培養休閒生活樂趣，發展潛在才能，達成終身學習的目標。 2. 養成負責任、守紀律、關懷照顧弱勢的服務熱誠及相關知能；體會健康的重要與生命的可貴。 3. 經由領袖人才培訓，加強領導幹部領導才能與創意，以民主程序及法治精神，推動社團活動。 4. 學生參與藝術類社團培訓，並配合校際活動進行學生的音樂演示及觀摩。 5. 透過幸福人生多元體驗輔導活動，能體會到生命的可貴、時間的有限與眾人的能力無限，進而能適切規畫個人的生涯，積極的生活與表現服務利他的行為， <u>及</u> 營造溫馨快樂與充滿活力希望的環境。			

	指標項目		97 學年度		98 學年度		99 學年度	
			目標	績效	目標	績效	目標	績效
	部 定 指 標							
校 訂 指 標	辦理領袖人才培訓研 習營次數	1 次	2 次	1 次	1 次	70 人		
	辦理藝術類社團校內 公演場次	2 場	2 場	2 場	2 場	2 場		
	辦理藝術類社團校外 公演場次	2 場	0 場	2 場	4 場	2 場		
	辦理幸福人生多元體 驗輔導活動	1 場	1 場	1 場	3 場	1 場		

註：本計畫大綱得視計畫內容需要增列項目。

名稱		單位	數量	單價	總價	說明(請說明內容用途)
(一)經常門						
業務費	鐘點費	小時	4	1.6	6.4	99 學年度(上)外聘講師鐘點費
	鐘點費	小時	244	0.4	97.6	99 學年度(上)研習營助教鐘點費
	差旅費	人	15	5	75	99 學年度(上)縣外講師差旅費
	教育影片	片	1	2	2	99 學年度(上)生活教育活動影片欣賞
	保險費	人	100	0.04	4	99 學年度(上)辦理-學生保險
	租車費	台	4	3	12	99 學年度(上)藝術或康樂性社團參加比賽租車費
	印刷費	次	1	8	8	99 學年度(上)體驗活動材料
	樂器耗材費	式	1	64	64	99 學年度(上)樂器耗材費
	小計				269	
雜支						
	小計				0	
獎補助費	學生獎勵金	人	25	0.6	15	99 學年度(上)藝術或康樂性社團參加校外比賽之學生獎勵金
	小計				15	
經常門小計					284	
(二)資本門						
設備費	樂器	式	5	60	300	99 學年度(上)樂器汰舊換新
資本門小計					300	
99 會計年度總計					584	

承辦人：

承辦主任：

會計主任：

校長：

單位：仟元

名稱		單位	數量	單價	總價	說明(請說明內容用途)
(一)經常門						
業務費	鐘點費	小時	50	1.6	80	99 學年度(下) 外聘講師鐘點費0
	場地租借費	次	3	0.6	1.8	99 學年度(下) 領袖人才培育營
	鐘點費	小時	240	0.4	96	99 學年度(下)助教鐘點費
	差旅費	人	12	5	60	99 學年度(下)縣外講師差旅費
	教育影片	片	1	3.5	3.5	99 學年度(下)生活教育活動影片欣賞
	保險費	人	510	0.04	20.4	99 學年度(下)辦理學生保險
	租車費	台	4	3	12	99 學年度(下)藝術或康樂性社團參加公演、比賽租車費
	印刷費	次	1	3.5	3.5	99 學年度(下)體驗活動材料
	樂器耗材費	式	1	35	35	99 學年度(下)樂器耗材費
	小計				312.2	
雜支	餐費	個	350	0.07	24.5	99 學年度(下)研習營等活動便當費
	小計				24.5	
獎補助費	學生獎勵金	人	16	0.6	9.6	99 學年度(下)藝術或康樂性社團參加校外比賽之學生獎勵金
	小計				9.6	
經常門小計					346.3	
(二)資本門						
設備費	社團教室隔音設備	式	1000	1000	1000	社團教室隔音用
資本門小計					1000	
100 會計年度總計					1346.3	

承辦人：

承辦主任：

會計主任：

校長：

六、計畫編號：97-7

一、計畫名稱	體適能優質化發展計畫								
二、計畫目標	1. 培訓運動代表隊，發展學校特色運動項目，提升學校團隊凝聚力。 2. 培育學生體育運動幹部，訓練學生裁判，推展校園體育活動，蓬勃校園運動風氣及運動人口。 3. 落實體適能檢測，以增進健康體適能。 4. 活絡體育活動競賽，增加參與機會。 5. 改善運動場館安全設施，打造優質運動環境。								
三、工作內涵	工作項目		辦理處室		實施對象		辦理時程		
	運動代表隊組訓		學務處		代表隊選手		97~99 年		
	參與校外競賽		學務處		代表隊選手		97~99 年		
	提升教學、訓練專業知能		學務處、教務處		代表隊教練		97~99 年		
	教學及訓練設備充實檢修		學務處、總務處		全校		97~99 年		
四、經費需求	期程		資本門(仟元)		經常門(仟元)		合計(仟元)		
	97 學年度		350		533		883		
	98 學年度		974		519		1493		
	99 學年度		140		196.0		336.0		
	總 計		1464		1248.0		2712.0		
五、預期效益	1. 培訓運動代表隊，參加校外比賽，發揮學校運動特色，提升學校知名度及校譽。 2. 建立安全、舒適運動環境，吸引學生參與運動意願，藉以提升學生體能，加強競爭力。 3. 辦理多元性之班際運動競賽，增加學生運動競賽參與機會。								
	指標項目			97 學年度		98 學年度		99 學年度	
				目標	績效	目標	績效	目標	績效
	校訂指標	體適能檢測獲金質獎章人數		10	4	20		22	
		體適能檢測獲銀質獎章人數		25	23	30		35	
		體適能檢測獲銅質獎章人數		130	122	145		155	
		學生課後運動人口數		30	45	50		60	
		辦理班際運動競賽項目		4	3	4		5	
		每位學生每年至少參與校內運動競賽項目數		2	2	3		3	
		教師參加體育相關研習人次		4	2	2		3	

名稱		單位	數量	單價	總價	說明
(一)經常門						
業務費	鐘點費	小時	250	0.4	100	校內講師鐘點
	鐘點費	小時	4	1.6	6.4	校外講師鐘點
	裁判費	人時	40	0.4	16	校際競賽裁判聘請
	保險費	人次	210	0.06	12.6	代表隊參賽保險
	保險費	次	3	4	12	辦理體育活動保險
	維護及耗材費	組	5	2	10	體育教學設備器材檢修
	工業用電扇	台	8	1.5	12	教學場地通風使用
小計					169	
雜支	餐費	人	150	0.08	12	參加比賽及辦理活動便當
	小計					12
獎補助費	獎勵金	份	15	1	15	運動選手參加對外比賽獎金
	小計					15
經常門小計					196	
(二)資本門						
	電熱水器	台	3	25	75	活動中心盥洗設備
	網球場整建為多功能網球場	組	1	65	65	
資本門小計					140	
99 會計年度總計					336	

承辦人：

承辦主任：

會計主任：

校長：

單位：仟元

名稱		單位	數量	單價	總價	說明
(一)經常門						
業務費	差旅費	人	21	4	84	代表隊參加比賽差旅費
	差旅費	人	2	4	8	體育教師專業進修研習
	鐘點費	小時	210	0.4	84	校內講師鐘點(選手訓練、體適能訓練)
	保險費	人	100	0.06	6	代表隊參賽保險
	保險費	次	2	3	6	辦理體育活動保險
	維護及耗材費	組	4	2	8	體育教學設備器材檢修
	小計				196	
雜支	餐費	人	150	0.08	12	參加比賽及辦理活動便當
	小計				12	
獎補助費	獎勵金	份	1	11	11	運動選手參加對外比賽獎金
	小計				11	
經常門小計					219.0	
100 會計年度總計					219.0	

承辦人：

承辦主任：

會計主任：

校長：

柒、經費概算表

一、99 學年度項目概算表

國立花蓮高級商業職業學校高職優質化經費編列檢核表
【99 會計年度(99 年 8 月至 12 月)】

單位：仟元

年度	項次	子計畫項目	申請優質化補助金額		本校年度預算配合款		其他專案計畫補助或自籌款		其他說明	主管機關核列經費	
			經常門	資本門	經常門	資本門	經常門	資本門		經常門	資本門
99 會計年度	97-1	數位資源整合應用計畫	59.9	300							
	97-2	提升閱讀寫作能力計畫	35	330							
	97-3	學習能力精進輔導計畫	398.5	200							
	97-4	提升學生專業能力計畫	386.6	90							
	97-5	創意領導活力發展計畫	284.0	300							
	97-7	體適能優質化發展計畫	196.0	140							
99 會計年度合計			1360.0	1360							

承辦人：

主辦主任：

會計主任：

校長：

國立花蓮高級商業職業學校高職優質化經費編列檢核表
【100 會計年度(100 年 1 月至 7 月)】

單位：仟元

年度	項次	子計畫項目	申請優質化補助金額		本校年度預算配合款		其他專案計畫補助或自籌款		其他說明	主管機關核列經費	
			經常門	資本門	經常門	資本門	經常門	資本門		經常門	資本門
100 會計年度	97-1	數位資源整合應用計畫	164.5	270							
	97-2	提升閱讀寫作能力計畫	10	0							
	97-3	學習能力精進輔導計畫	202.9	0							
	97-4	提升學生專業能力計畫	417.3	90							
	97-5	創意領導活力發展計畫	346.3	1000							
	97-7	體適能優質化發展計畫	219.0	0							
100 會計年度合計			1360.0	1360							
99 學年度合計	全學年合計		2720.0	2720							
	經資門比例		50%	50%							

承辦人：

主辦主任：

會計主任：

校長：

二、國立花蓮高級商業職業學校高職優質化經費需求分析總表

單位:仟元

項次	子計畫項目	經費需求分析								小計	說明	
		分年經費需求			經、資門分配		經費來源					
		97 學年	98 學年	99 學年	經常門	資本門	本預算	自籌款	其他補助			優質化專案補助
97-1	數位資源整合應用計畫	499	1216.2	794.4	409.6	2100					2509.6	
97-2	提升閱讀寫作能力計畫	260	266	375.0	151	750					901	
97-3	學習能力精進輔導計畫	383	479.8	801.4	1464.2	200					1664.2	
97-4	提升學生專業能力計畫	992	1098	983.9	2228.9	845					3073.9	
97-5	創意領導活力發展計畫	515	687	1930.3	1632.3	1500					3132.3	
97-6	行銷技能實務奠基計畫	978	0	0	232	746					978	
97-7	體適能優質化發展計畫	883	1493	555.0	1467	1464					2931	
97-8	幸福人生體驗生命計畫	20	0	0	20	0					20	
小計		4530	5240	5440	7605	7605					15210	
百分比					50%	50%					100 %	

捌、子計畫詳細內容

97-1「數位資源整合應用計畫」實施計畫

一、緣起：

本校地處東部偏遠地區，因地理環境之故，除文化刺激較欠缺外，資訊也較貧乏，在中等教育階段因屬地區性教育，競爭壓力感受不大；進入高等教育階段則面臨全國性競爭，以本校學生入學基測成績而言，與西部地區有明顯差距，為縮短落差提升學生競爭能力，實有必要借助數位教學資源及教師更多的付出以彌補其不足。

二、目的：

- (一)增進教師教學知能，促進教師研究、發展及進修動能，提升教學品質，強化學生適性學習管道。
- (二)邁向教材教法資訊化的目標，發展資訊融入教學，提供教學及評量多元化的環境，增進老師教學效果，並有效提升學生學習情緒。
- (三)加強網路數位教學平台課程建置，充實教材內容及多樣化呈現，豐富 e 化教學資源。
- (四)達成教師專業發展成長。

三、辦理單位：教務處、實習處、總務處。

四、參加對象：全體師生。

五、實施內容：

工作項目	辦理單位	實施對象	辦理時程
1.教師 e 化資訊教學研習	教務處	全校教師	97 學年度
2.建置教學資源中心	實習處	全校教師	97-99 學年度
3.多媒體教材製作使用研習	教務處	全校教師	97-99 學年度
4. 建置多媒體教學環境	總務處	全體師生	97-99 學年度
5.建置各科網路教學及教材內容	各科教學研究會	全校教師	97-99 學年度
6.建置各科教學檔案	各科教學研究會	全體教師	99 學年度
7.辦理各科教材製作觀摩競賽	各科教學研究會	全體教師	99 學年度

六、實施方式

- (一) 建置教學資源中心，充實多媒體教材。
- (二) 辦理教師 e 化資訊教學及多媒體作使用研習，提升教師 e 化資訊素養與應用能力，發展 e 化教材。
- (三) 建置班級多媒體教學環境，提供任課教師多樣化教學設備。
- (四) 教師教學資源分享與觀摩。

七、預期效益

- (一) 充實數位學習教材，以利學生線上學習，提升學生學習效能與興趣。
- (二) 提供教師適性化教學和進行 e 化教材教法的环境。
- (三) 提高學生網路教學平台使用率，打破時間及地域學習的限制，增進師生互動。
- (四) 建置班級多媒體環境，提供整合式的數位化環境。
- (五) 搭配電腦連線網路使用，擴展教學內容與展現方式。
- (六) 提供學生重補修及補救教學線上學習平台。
- (七) 提高網路課程建置—每年增加 10 門課程（含以上）。
- (八) 教師使用資訊多媒體教學比率—每年增加 10%（含以上）。
- (九) 逐步達成全面參與教師專業發展評鑑。

八、經費需求

期程	資本門(仟元)	經常門(仟元)	合計(仟元)
97 學年度	369.0	130.0	499.0
98 學年度	1161.0	55.2	1216.2
99 學年度	300.0	59.9	359.9
總 計	1830.0	245.1	2075.1

九、本計畫陳 校長核可後實施，修正時亦同。

97-2「提升閱讀寫作能力計畫」實施計畫

一、緣起：

- (一) 花蓮地區城鄉差距明顯，與都會區更具顯著落差，學生家長從事勞工者居多，文化刺激不足，端賴學校環境提供多元文化刺激，以開拓視野。
- (二) 社區鄰里少有圖書館，家長學生接觸優良圖書機會小，本校圖書館經費資源侷促，館藏軟硬體質量明顯不足。
- (三) 本校學生南北轄幅差距 200 公里，非都會區學生質樸而升學意願強烈，亟待提升閱讀能力，促進有效學習。
- (四) 為縮短城鄉資訊落差，鼓勵讀者廣泛吸取新知，型塑優質學習組織刻不容緩，彌補弱勢族群能力。

二、目標：

- (一) 加強班級讀書會功能，鼓勵課外閱讀，強化解題與應答能力。
- (二) 充實館藏資源，提供教職員生教學、研究、閱讀需求。
- (三) 積極輔導讀者運用館藏，提高閱讀寫作質量。
- (四) 獎勵讀者投稿，增強偏遠地區同學自信心。
- (五) 培養發現問題、解決問題及公開發表之能力。
- (六) 強化教學資源中心功能，支援師生教學研究。
- (七) 發展主題閱讀書目，建立學校館藏特色。

三、實施對象：全校教職員工生及家長。

四、時間地點：97 學年度至 99 學年度，本校圖書館。

五、實施內容：

- (一) 修訂花商人書目。
- (二) 配合寒暑假功課與獎勵措施，提高跨校網路讀書會閱讀心得投稿質量。
- (三) 配合專題製作課程，加強輔導投稿寫作。
- (四) 發行閱讀學習護照，鼓勵運用圖書館藏資源。
- (五) 充實館藏多媒體資源，促進教師行動研究。
- (六) 配合辦理主題活動展覽，增進館藏利用率。
- (七) 積極宣導高品質文藝活動，舒緩教職員生身心，並拓展視野。
- (八) 編輯讀書心得競賽及小論文作品集。
- (九) 鼓勵師生運用電子資料庫查詢資料，強化教學及投稿質量。
- (十) 定期發行花商通訊，宣導學校活動訊息。

六、經費概算

期程	資本門(仟元)	經常門(仟元)	合計(仟元)
97 學年度	200	60	260
98 學年度	220	46	266
99 學年度	330	35	365
總 計	750	141	891

七、預期效益

- (一) 修訂花商人書目。
- (二) 投稿讀書會閱讀心得競賽稿件達 100 篇/年。
- (三) 逐步增加小論文專題投稿篇數達 27 篇/年。
- (四) 推動閱讀學習護照，提高讀者平均借閱量達 8 本/年。
- (五) 教師研究件數達 5 件/年。
- (六) 編製學生作品集，並予以收藏。
- (七) 提高讀者利用電子資料庫查詢便利性，塑造閱讀風氣。
- (八) 持續進行專題討論活動，型塑閱讀學習型組織。
- (九) 發行花商電子報，宣導學校活動訊息。

八、本計畫陳 校長核可後施行，修正時亦同。

97-3「學習能力精進輔導計畫」實施計畫

一、緣起

本校地處花東區，由於少子化及人口外流嚴重，面臨學生人數驟降的危機，因本校辦學成效優異，在花蓮縣僅次於花中、花女，為學生之第二志願，但私校以其多元的招生方式，利用學雜費全免等優厚條件招攬學生就讀，以致本校新生報到後再流失，導致本校招生率有不足之情況。

本校共四個職業類科，每年級 9 班，國立四技二專錄取人數每年約 80 人，校內教師認真負責，不僅輔導升學，與就業相關之檢定證照亦義務指導，不遺餘力。花蓮地區社經地位較低之家庭及低收入戶之比例逐年升高，為拉近城鄉差距及縮短學習落差，亟需施以補救教學及獎勵社區優秀學生就近入學就讀，提升學生程度，並獎勵社區內學生升學之優良表現，鼓勵學生努力向學。

二、目標

- (一)鼓勵社區內具潛力之學生就近入學，並積極宣導以提升技職教育為主軸。
- (二)宣導社區內國中學生及家長，以提高社區學生就近入學比例。
- (三)提升學生程度，獎勵社區內學生升學之優良表現，鼓勵學生努力向學，縮短城鄉落差。
- (四)協助家庭及學習弱勢學生課業輔導及補救教學。

三、實施對象：全體學生。

四、實施時間：自 97 學年度至 99 學年度上學期止。

五、實施內容

- (一)就近入學招生宣導：辦理招生宣導，印製招生宣導資料，安排教師到各國中宣講，讓學校優質的訊息能傳達給社區內國中學生及家長，以提高學生就近入學比例。
- (二)就近入學優秀獎學金：每學年提供社區內優秀新生入學獎學金，入學基測成績前 50 名同學，每員頒發新台幣壹萬元正，第二、三學年在校成績仍應在該年級前 50 名否則取消其獎勵資格，以鼓勵社區內優秀學生就近入學。
- (三)成績優良獎勵：依四技二專統一入學測驗成績優秀獎勵辦法規定辦理，督促學生勤奮向學，凡考上國立大學或國立科大前 15 名，每員頒發獎學金五千元正，以提升本校錄取國立大學或國立科大之比率。
- (四)利用課餘時間輔導經濟及學習弱勢學生進行課業輔導。
- (五)詳見活動執行計畫補充說明。

六、經費概算

學年度	資本門(仟元)	經常門(仟元)	總數(仟元)
97 學年度	0	383	383
98 學年度	0	479.8	479.8
99 學年度	200	398.5	598.5
合 計	200	1261.3	1461.3

七、預期效益

- (一)逐年提升社區優秀學生就近入學率，提升本校競爭力。
- (二)提升新生入學基測平均成績。
- (三)提升學生學習成效及競爭力，增加本校錄取優質大學、科大、四技之名額。
- (四)提升家庭及學習弱勢學生學習成效及競爭力。

八、本計畫陳 校長核可後實施，修正時亦同。

國立花蓮高商優質化計畫—97-3 子計畫「學習能力精進輔導計畫」

輔導補充注意事項

- 一、 依據本校 97 學年度優質化計畫---子計畫「97-3 學習能力精進輔導計畫」及本校「補救暨增廣教學實施辦法」辦理。
- 二、 實施方式：
 - (一)採專班方式：針對學生學習成就較低之科目進行課後補救輔導。
 - (二)採隨機方式：任課教師針對當天上課學生學習情況，視需要進行全部或部分補救教學。
 - (三)採重點方式：於段考後針對成績不理想學生，採重點科目實施階段補救。
- 三、 學生經申請或調查方式取得參加專班上課資格，該專班一旦開課，學生必須依規定準時參加上課，直到該專班期程結束，不得中途自我宣告放棄權益不參加。
- 四、 參加學生課堂表現一律依本校「教師輔導與管教學生辦法」辦理。
- 五、 專班授課教師或原導師對於表現不佳或不適合繼續參加上課學生，經與教務處協調同意，得取消學生參加該專班學習權益。
- 六、 請授課教師先點名後上課；並於結束後將未到學生資料告知教學組。
- 七、 教師授課進度內容及時間由指定班長負責詳實填寫於「補救暨增廣教學」記錄本，並請授課教師審核記錄簽名。
- 八、 任一教學單元主題實施結束後，請教師提供一套教學資料，供教學組存

查。教學資料含教材(課文影印)、講義、考卷及學生成績等。

九、 按教師實際授課節數發給授課鐘點費，所需經費由本年度優質化計畫相關項下經費支應。

十、 本補充注意事項經 校長核可後實施，修正亦同。

97-4「提升學生專業能力計畫」實施計畫

一、緣起：

近年來因科技不斷進步，技職教育以務實致用來配合產業發展需求，培養兼具人文素養與專業技能是必然的趨勢。因此，學校的教育目標重點在加強學生專業知識外，更要重視輔導學生加強各類的技能檢定及外語能力(英語)的提升，以強化學生繼續進修及就業的能力。

二、目標：

- (一)落實專業與實習課程，使所有學生於畢業前能擁有電腦軟體應用、會計事務及門市服務乙丙級證照外，並有各科相關專業證照。
- (二)以學習設計機器人激發學生創意，並藉由專題製作活動，讓學生俱備良好的口語表達、資料統整、自主學習等能力，落實學生合作學習。
- (三)鼓勵教師取得證照，透過研習促進教學交流，提高教師專業能力。
- (四)以英檢寫作口說及閱讀聽力專班集中密集訓練英文四技，深化學習成效，提昇通過全民英檢人數，並刺激全校英語學習風氣。
- (五)為加強學生實務經驗，除安排產業參觀活動外，並安排學生到業界相關實習。

三、實施對象：涵蓋本校全體學生及資、商、會、應外科四科所有教師。

四、實施時間及地點：

編號	工 作 項 目	辦 理 時 程	辦 理 地 點
1	舉辦校內各項技能比賽及選手選拔賽	97 學年度-99 學年度上學期	資訊館會議室及各電腦教室
2	輔導學生通過各項檢定	97 學年度-99 學年度上學期	資訊館會議室、各電腦教室及人文館語言教室
3	辦理樂高機器人研習班	99 學年度	電腦教室
4	辦理學生專題製作競賽	97 學年度-99 學年度上學期	專題製作教室
5	辦理教師及學生專業知能研習	98 學年下學期至 99 學年度	資訊館
6	產業職場參觀與國稅局實習	97 學年度-99 學年度	公司、企業與國稅局

五、實施內容：

詳見各活動執行計畫補充說明。

六、經費概算：

期程	資本門(仟元)	經常門(仟元)	合計(仟元)
97 學年度	400	592	992
98 學年度	265	833	1098
99 學年度	90	386.6	476.6
總 計	755	1811.6	2566.6

七、預期效益：

- (一)融入課程科目規劃，落實務實致用課程，強化專業與實習精神，提昇學習興趣及教學效果。
- (二)校內所有學生於畢業時至少擁有二張國家級技能證照外，並有各科相關專業證照。
- (三)學生能統整所學的理论與實務相關課程，製作專題報告。
- (四)通過全民英檢檢定人次預計 97 學年度 50 人，98 學年度 160 人，99 學年度 180 人。
- (五)提升學生技藝能力，並爭取技藝競賽各職種皆能入圍。
- (六)經由到產業界參觀實習，讓學生增加實務經驗。

八、本計畫經陳 校長核可後施行，修正時亦同。

97-4「提升學生專業能力計畫」實施辦法—各活動執行計畫補充說明

技藝競賽選手選訓辦法

- 一、目的：為提高本校商科技能優異學生之程度，進而帶動全面技能水準之提昇，以爭取學校榮譽。
- 二、本計畫所指係以「全國商業類學生技藝競賽」所涵蓋職種為準。
- 三、本校選定五項：(1)會計資訊組(2)程式設計組(3)網頁設計組(4)文書處理組(5)商業簡報。
- 四、凡本校學生對上列各項技能有興趣，可參加校內競賽、選拔，並經指導教師認定具有潛力者，再徵得家長同意，即可接受培訓。
- 五、各職種受訓學生，必需接受學校安排訓練，如成績不理想，或未能準時出席者，即予以淘汰或勒令退訓；凡申請者一經錄取不得任意中途退出，未能配合者依獎懲辦法處理。
- 六、本選訓計畫分三階段實施：
 - 1.寒、暑假期間。
 - 2.各學年第一學期。
 - 3.各學年第二學期。
- 七、訓練時間：
 - 1.學期中：每日早自習(含升旗)、聯課及班週會課。
 - 2.寒、暑假時間另訂。
 - 3.全國技藝競賽前一個月密集集訓。
- 八、訓練(集訓)期間，學生一律給予公假。
- 九、正式比賽日期若適逢期中考、期末考前後三天(不含週六日)，參賽選手(含正選手及抽籤選手)可提出期中考成績評定方式申請表(申請表如附件)，唯段考期間選手需在實習處加強準備技藝競賽或協助指導老師整理歷屆題。
- 十、獎懲辦法：
 - 1.獎勵部份：
 - (1)訓練期間由各組指導教師於學期結束前實施模擬考試，各組錄取績優前幾名，由學校頒發獎狀及圖書禮券以資鼓勵。
 - (2)代表學校參加校外比賽績優得獎者，依相關獎勵辦法予以獎勵。
 - 2.懲罰部份：

為培養與建立學生之敬業與負責任素養，指導老師或實習處可要求學生加強練習及參加「全國高級中等學校學生商業類科競賽」，未能配合者依下列各款處置：

 - (1)如報名前成績不理想，或未能準時出席者，即予以淘汰或勒令退訓。
 - (2)受訓學生於開始培訓後一個月內，若發現與志向不符可經指導教師同意後，向實習組提出退訓。
 - (3)受訓學生於培訓後一個月至二下休業式前無故申請退出者，記警告乙次。
 - (4)受訓學生於二下休業式後至報名前無故申請退出者，記小過乙次。
 - (5)受訓學生於報名後至比賽前無故申請退出者，記大過乙次。
- 十一、本計畫經陳校長核可後施行，修正時亦同。

技藝競賽指導教師選聘辦法

- 一、為求鼓勵本校教師擴大參與加入技能訓練行列，以提升本校技能水準，爭取學校榮譽，特訂定本辦法。
- 二、各組隸屬科別，請科主任協助督導：
 - 1.會計資訊組：會計事務科
 - 2.網頁設計組：資料處理科
 - 3.程式設計組：資料處理科
 - 4.文書處理組：資料處理科
 - 5.商業簡報組：商業經營科
- 三、指導老師為義務職，由下列方式產生後，陳請 校長敦聘之。
 - 1.會計資訊組、程式設計與商業簡報組指導教師，經各科召開科務會議討論後排定，並提供實習組以利各年度指導教師之選聘。
 - 2.網頁設計組與文書處理組開放外科教師協助指導，而網頁設計組請美術老師與參賽選手之國文任課教師共同指導。
 - 3.年度指導老師若因故無法指導，由實習組會同科主任協商替代人選。
- 四、指導教師之職責如下：
 - 1.遴選各該職種之選手（由各組隸屬科主任協助）。
 - 2.擬訂訓練工作計畫。
 - 3.執行訓練工作。
 - 4.考核選手之品德與技能表現。
 - 5.參加行前說明會及賽後檢討會，並於比賽期間給予支援。
- 五、指導老師於訓練年度內，免參加升旗。
- 六、為使指導工作能強化落實，除實習處應給予優先之行政支援外，實習組需事先協調教務、學務等處減輕指導老師他項工作之負擔，例如：免擔任導師，尤其是一年級導師，如有實習老師，則優先排「導師實習輔導教師」。
- 七、為使各職種之指導工作能與其所授課程有較多之相關性，各科在配課程時，應酌情予以最適合該職種之課程，以激勵其指導意願。
- 八、實習處應於參賽結束後，對參賽職種之指導老師簽請敘獎，並陳請 校長於公開集會中頒發獎金或獎品以資鼓勵，（惟獎金額度得視經費來源許可後訂定）以慰辛勞。
- 九、經費來源：所需經費由家長會或教育基金相關項目下支應。
- 十、本計畫經陳 校長核可後施行，修正時亦同。

電腦軟體應用乙級訓練辦法

- 一、 依據：本校高職優質化輔助方案中之學生專業能力提昇實施計畫辦理。
- 二、 目的：提昇學生專業能力及升學的優勢。
- 三、 辦理單位：資料處理科；教務處、學務處協辦。
- 四、 實施方式：
 1. 意願調查：資處科二年級學生於期末調查考取軟體乙級證照之意願。
 2. 分組教學：資處科三年級學生於開學時根據意願調查分為辦公室軟體應用組及多媒體設計應用組。
 3. 上課方式：學期中資處科三年級利用計算機應用課程做分組同時段教學，同學依分組至各教室上課。
 4. 成立社團：成立辦公室軟體應用社加強乙級輔導。
 5. 寒假輔導：於檢定前加強密集訓練，利用寒假時段加強訓練。
- 五、 實施時間：99 年 8 月~100 年 7 月
- 六、 上課地點：資訊館 401、203 教室
- 七、 授課教師：三年級資處科計算機應用課程任課老師
- 八、 經費：優質化 97-4 提升學生專業能力計畫項下支應。
- 九、 預期效益：供學生學習專精技能，提升乙級技能檢定取得證照人次，培養學生習得多元技能，增加就業及升學機會。
- 十、 本計畫經陳 校長核可後施行，修正時亦同。

會計乙級檢定訓練班實施辦法

- 一、依據：本校高職優質化輔助計畫 97-4 提升學生專業能力計畫。
- 二、目的：針對會計技優學生開設會計乙級訓練專班，協助學生通過技能檢定。
- 三、主辦單位：實習處會計事務科。
- 四、參加對象：高二學生。為不影響同學課業，建議符合下列資格，並經任課會計教師推薦者，皆可報名參加會計乙級專班。基本條件如下：
- 1、通過會計丙級檢定者。
 - 2、會計學 I 及 II 的學期總成績至少為 85 分以上，有意願且具企圖心的同學；或經會計老師同意參加者。
- 五、實施方式：
- 1、調查人數：二年級下學期期初，分發各班調查表，並於教學研究會時請會計教師協助宣導。
 - 2、上課時程：二年級下學期期初至三年級上學期檢定前一週，於課後、暑假期間、週六、週日時間。預計開設兩班，每班人數預估 40 人，每班實施節數 60 節，共計 120 節。
 - 3、上課教師：由教學研究會推派。
- 六、實施內容：以會計乙級檢定範圍為主。
- 七、獎勵及考核：
- 1、獎勵：通過會計乙級檢定者，若無曠缺課記錄，且請假(不含公、喪假)天不超過上課天數之 10%，由實習處簽請記嘉獎兩次，並頒發獎勵金每人\$500 元。
 - 2、考核：參與學生需遵守上課規定，凡屢勸不峻、被記缺點達三次以上或曠課超過六節者，以退班論處。

八、預期效益：

指標項目	97 學年度		98 學年度		99 學年度	
	目標	績效	目標	績效	目標	績效
會計乙檢通過率	1%	3 人 (3 人/15 人 =20%)	6 人	6 人	9 人	

九、經費需求：所需經費由高職優質化輔助計畫 97-4 提升學生專業能力計畫下核支。

期程	經常門	合計
99 學年度	教材費每人\$200，約 70 人，共計\$14,000 鐘點費每節\$400，計 120 節，共計\$48,000 獎學金每人\$500，約 20 人，共計\$10,000	\$72,000
合計	\$72,000	

十、本計畫經陳請校長核可後實施，修正時亦同。

外語能力提昇實施辦法

- 一、 依 據：本校高職優質化輔助方案中之學生外語能力提昇實施計畫辦理。
- 二、 目 的：開設英檢訓練課程，強化學生語文能力，提升英語學習風氣。
- 三、 辦理單位：應用外語科
- 四、 實施方式：開設「英檢閱讀與聽力訓練班」及「英檢寫作與口說訓練班」課程各二十小時（合計四十小時）；學生免費自由報名參加，每授課班級以 50 人為限，由林美儒老師實施授課。
- 五、 實施時間：以周六下午 13:00-17:00 為原則。
- 六、 實施地點：人文館語言教室。
- 七、 經 費：優質化 97-4 提升學生專業能力計畫項下支應。
- 八、 本計畫經陳請校長核可後實施，修正時亦同。

可程式機器人研習活動辦法

一、 依據：本校高職優質化輔助方案中之學生專業能力提昇實施計畫辦理。

二、 計畫目的：

1.引導學生發揮創意能力、培養合作學習精神。

2.鼓勵教師能發揮創新教學之精神，普遍化學生多元能力。

三、 主辦單位：資料處理科

四、 實施方式：

1、研習對象：資處科一、二年級學生。

2、研習人數：以班級為主，每班為 20 人，每班研習兩個假日，計有 240 人次參加。

3、上課方式：利用假日。

五、 上課師資：上課講師：外聘機器人專業教師
管理教師：資處科一、二年級電腦教師

六、 實施時間：99 年 8 月~100 年 7 月

七、 經費：優質化 97-4 提升學生專業能力計畫項下支應。

八、 本計畫經陳 校長核可後施行，修正時亦同。

學生專題製作競賽實施辦法

一、依據：本校高職優質化輔助計畫 97-4 提升學生專業能力計畫。

二、目的：為增進學生合作學習、養成完善表達之能力，配合專題製作課程，鼓勵高二、高三學生參與校內外專題競賽。

三、主辦單位：實習處會計事務科。

四、協辦單位：實習處商業經營科、資料處理科、應用外語科。

五、參加對象：高二及高三學生。

六、實施方式及時程：

(一)配合專題製作課程，每學期會科事務科、商業經營科、應用外語科提供至少三篇以上專題報告參賽，專題主題不拘；資料處理科自由參加。

(二)辦理學生專題製作研習，邀請大專院校講師蒞校講座。

(三)競賽時程：自學期開學日起至下學期開學第三週截止。

(四)評選方式：

1、評審委員：委由各科主任協調評審人員，以未參加之任課教師為主。

2、作品分類：語文類、商業類(資料處理科、會科事務科、商業經營科)，分別評比。

七、獎勵及考核：

(一)獎勵：凡參加校內競賽獲獎者，由實習處簽請記嘉獎乙次，並鼓勵代表學校參加校外競賽，凡參加校外競賽獲選前三名者，頒發獎勵金每組\$500 元，凡入選者，由實習處簽請記嘉獎兩次。

(二)考核：經查學生抄襲他人期刊等資料超過論文寫作標準者，記小過一支論處。

八、經費需求：所需經費由高職優質化輔助計畫 97-4 提升學生專業能力計畫下核支。

九、本計畫經陳 校長核可後施行，修正時亦同。

教師專業知能研習實施辦法

一、依據：本校高職優質化輔助計畫 97-4 提升學生專業能力計畫辦理。

二、目的：

1. 為提昇教師指導學生專題製作之能力，激發學生實作創新能力，以培育學生團隊合作之精神，特舉辦該項研習活動。
2. 讓教師有機會瞭解目前專題製作的趨勢，以輔導學生相關能力。

三、實施方式：

- 1、聘請老師作演講及演練。
- 2、研習人數預定名。

四、承辦單位：商業經營科。

五、時間：99 學年度第一學期及第二學期各一場。

六、地點：資訊館 2 樓會議室。

七、經費來源：由高職優質化輔助計畫 97-4 提升學生專業能力計畫項下支應。

八、本計畫陳 校長核可後實施之，修正時亦同。

三年級學生校外教學參觀實施辦法

- 一、 目的：為增進商業經營、會計事務科學生，在商業及會計領域，理論與實務能相互輔益，特辦理學生校外教學實習參觀活動。
- 二、 活動方式：前往花蓮大型賣場及國稅局花蓮分局參觀。
- 三、 參加人員：商業經營、會計事務科三年級甲、乙兩班全體同學、商業經營科「經濟學」任課教師及會計事務科「會計學」任課教師。
- 四、 活動時間：四技二專統一入學測驗後三週內辦理（上午第二節至第四節或下午第五節至第七節）。
- 五、 經費需求：為提高保障當天每人投保一百萬意外及五萬醫療險，所有參加人員之保費由優質化經費支應。
- 六、 評量考核：活動完畢後，各班同學撰寫 300 字以上之心得報告。
- 七、 本計畫經陳 校長核可後施行，修正時亦同。

97-5「創意領導活力發展計畫」實施計畫

一、緣起

為使學生能充分活動身心，發展潛在才能，讓學生在分享、互助、利他的觀念中，參與社團活動，在多元的學習環境中充分發展，以培育具備宏觀願景、積極進取的人生態度與終身學習習慣之新世紀青年。

二、目標

- (一)舉辦領導幹部創意領導研習營，以加強學生幹部領導、服務及創新能力，以健全學生組織發展。
- (二)推動學生社團公共服務，體認對社區、社會及國家的關懷與責任。
- (三)輔導學生承辦校內外活動，以具體目標引導領導實務學習。
- (四)以具體社團公開展演計畫，引導學習及深化學習。
- (五)加強與校外社團交流聯誼，以開拓視野，提高學生參與社團活動興趣，並增長藝能與見識。
- (六)透由幸福人生多元體驗輔導活動，增進學生對生命多元的認識與經驗，進而能積極，充滿活力的生活、並能適時表現服務利他的行為舉止。

三、實施對象：全校師生

四、實施時間：

- (一)領袖人才培訓於每學期初辦理，並依照行事曆輔導結訓學員承辦校內外活動。
- (二)配合母親節、教師節、校慶…等，辦理校內外公演。
- (三)依照各社團訂定之行事曆辦理公共服務。
- (四)於學期中擇期適時舉辦幸福人生多元體驗輔導活動。

五、實施內容

- (一)推展領袖人才培訓活動
- (二)輔導承辦校內外活動及公共服務
- (三)推展各藝術類社團研習及培訓活動
- (四)加強社團與外校之聯誼與合作
- (五)推展社團公開展演活動
- (六)獎勵社團創意發表。
- (七)支援社區公演活動。
- (八)鼓勵由學生或社團自發辦理弱勢關懷活動。
- (九)輔導學生支援校慶、運動會、節日慶典等重大活動，提昇活動企劃能力並安排領導課程訓練。
- (十)舉辦幸福人生多元體驗輔導活動

六、經費概算

期程	資本門(仟元)	經常門(仟元)	合計(仟元)
97 學年度	200	315	515
98 學年度	0	687	687
99 學年度	300	284	584
總 計	500	1286	1786

七、預期效益

- (一)每學期培訓學生領袖人才 70 名，以民主、法治、創意推動社團活動。
- (二)養成休閒生活樂趣，發展潛在才能，養成負責任、守紀律、關懷弱勢的人生態度。
- (三)學生由公共服務中，體認對社區、社會及國家的關懷與責任。
- (四)推展各類社團研習，激發社團幹部或社員之士氣、服務熱誠及相關知能。
- (五)透過與校外學生社團之交流暨聯誼活動，增進學生社團的多元化與積極性，並定期舉行社團評鑑，考核各學生社團之活動績效。
- (六)舉行藝術類社團公演及觀摩。
- (七)學生於心得分享中，能表達對人生有多元的認識與對生命的珍惜，並能適宜規劃自己生涯與能積極、充滿活力的生活、及適時表現服務利他的行為舉止。

八、本計畫經陳 校長核可後實施，修正時亦同。

「幸福人生多元體驗輔導活動」實施辦法

一、依據：1、教育部青少年輔導計劃。

2、配合教育部「友善校園」方案實施。

二、目的：透由多元的體驗活動，增進學生對生命多元的認識與經驗，進而能積極，充滿活力的生活、並能適時表現服務利他的行為舉止。

三、辦法：

(一)專題演講：

- 1．實施對象：全體學生
- 2．實施時間：月日下午 13:10~15:10
- 3．實施地點：活動中心
- 4．主講：周大觀生命獎章得主的生命課（邀請口足畫家楊恩典小姐）
- 5．協助：各班導師、教官

(二)生命體驗：(孕育這天)

- 1．實施對象：全體學生
- 2．實施時間：月日(二)升旗至下午 15:00 止
- 3．方式：由各班自行報名，於活動當日升旗後，將自己的一隻手用三角巾(學生自備或由學校提供)綁住一天，一切的活動照常進行，於班會課時由導師帶領心得及寫作分享
- 4．主持：陳杏琳老師、朱湄惠老師
- 5．協助：各班導師、教官

(三)影像人生：(相關影片)

- 1．實施對象：全體學生
- 2．實施時間：__年__月日(三)(第七節班會看並討論)
- 3．主持：輔導老師、護理老師、護士阿姨
- 4．協助：各班導師、教官
- 5．方式：影片欣賞及心得寫作分享

四、獎勵：凡全程參與(專題演講+影像人生與學習單填寫+體驗活動與習單填寫)的同學，即記嘉獎壹次。並各年級擇優頒發獎狀給學習單撰寫優良同學。

五、主辦單位：輔導室

六、協辦單位：教務處、學務處、教官室、會計室、童軍社。

各處室協辦工作：

- 1.教務處：(1)請通知生命體驗活動當日任課教師此活動(生命體驗~孕育這天)活動事宜，與當日在任課期間請給予參與該活動的授課班級同學適時引導珍惜生命、保護自己的重要，進而要尊重身邊身心有障礙的同學，並給予適宜的協助。
(2)提供錄影機、腳架設備。
- 2.學務處：(1)請學務處協助各班導師，於本活動實施期間處理各班狀況。
(2)各班導師:請於上述三項活動進行期間，能給予該班同學適時指導與協助處理相關困難事宜。
- 3.教官室：請於上述三項活動進行期間，協助集合各班同學、點名與秩序的維持及處理

各班困難事宜。

4.總務處：演講活動場地提供設備與協助錄影。

5.童軍社：於體驗活動當日升旗時，協助參與體驗活動各班綁好揷蛋，並於當日下午課期間巡視參與本活動各班同學三角巾脫落的事宜處理。

6.會計室：經費支應

七、經費：輔導室及優質化經費項下支應

八、本計畫經校長核可後實施。

「幸福人生多元體驗輔導活動」實施辦法

一、依據：1、教育部青少年輔導計劃。

2、配合教育部「友善校園」方案實施。

二、目的：透由多元的體驗活動，增進學生對生命多元的認識與經驗，進而能積極，充滿活力的生活、並能適時表現服務利他的行為舉止。

三、辦法：

(一)影像人生：(影片：心中的小星星，長度分)

1．實施對象：全體學生

2．實施時間：__年__月日下午

3．主持：輔導主任

4．協助：各班導師、教官

5．方式：影片欣賞+心得分享+學習單(每班2名)

(二)專題演講：

1．實施對象：全體學生

2．實施時間：年月日(三)下午 13:10~15:00

3．實施地點：學生活動中心

4．主講：邀請李偉文醫師蒞校演講

5．協助：各班導師、教官

(三)不同生命的見證：(身心障礙學生樂團表演~富邦文教基金會策劃贊助)

1．實施對象：全體學生

2．實施時間：年月日(三)下午 13:10~15:00 止

3．實施地點：學生活動中心

4．主持：輔導主任

5．協助：各班導師、教官

(四)體驗活動:五月感恩活動週

1．實施對象：全體學生

2．實施時間：年月日(母親節當週)

3．實施地點：各班教室、川堂

4．主持：輔導主任

5．協助：各班導師、教官

6．方式:感恩之文(出版感恩專刊)、感恩之音(中午用餐時間播放感恩音樂)、感恩之行(免費郵寄感恩卡)

(五)體驗活動:【擁抱相土與族群】參訪花蓮族群部落體驗活動

實施對象：高三學生

實施時間：年月日(5月學測後)

實施地點：花蓮某族群部落參訪

四、獎勵：凡習單撰寫優良同學即贈小禮份乙份。

五、主辦單位：輔導室

六、協辦單位：教務處、學務處、教官室、會計室、童軍社。

各處室協辦工作：

1.教務處：(1)請通知體驗活動當日任課教師於各活動後，在授課班級加入生命教育教材，進而要尊重身邊身心有障礙的同學，並給予適宜的協助。

(2)演講活動當日提供錄影機、腳架設備。

2.學務處：(1)請學務處協助各班導師，於本活動實施期間處理各班狀況。

(2)各班導師：請於上述三項活動進行期間，能給予該班同學適時指導與協助處理相關困難事宜。

3.教官室：請於上述三項活動進行期間，協助集合各班同學、點名與秩序的維持及處理各班緊急狀況事宜。

4.總務處：演講活動當日於活動場地提供設備與協助錄影。

5.會計室：經費支應

七、經費：輔導室及優質化經費項下支應

八、本計畫經校長核可後實施。

高級中等學校「新世紀領導人才初階培育營」第九期北一區實施辦法

壹、依據：國立暨台灣省私立高級中等學校學生新世紀領導人才培育計畫辦理。

貳、目標：

- 一、提供多元學習機會，透過課程研習，使學生在全人化的教育理念中獲得充分發展，以培養積極進取的人生態度與終身學習的習慣。
- 二、培養學生分享、互助、利他的觀念，擴大其學習視野，以培育具備宏觀願景之新世紀青年。
- 三、強化學生領導知能訓練，以協助學校學生事務之推展，並培育青年領導人才及建立人才資料庫。

參、主辦單位：教育部中部辦公室。

肆、承辦單位：國立花蓮高級商業職業學校。

伍、參加對象：宜蘭縣、基隆市、台北縣、桃園縣、花蓮縣、金馬地區等，經由教育部中部辦公室辦理新世紀領導人才初階培育營遴選之學生。

陸、參加人數：110 位學員。

柒、研習時間：九十九年七月十七日至二十二日。

捌、研習地點：國立花蓮高級商業職業學校。

玖、課程內容說明：（課程表陸續建構中）

拾、「教育部部訂課程綱要」：

- 一、群組一：變遷與學習（社會變遷的模式與意義、個人發展的歷程與規劃、變遷社會中個體的適應之道、未來變遷趨勢預測與批判）
- 二、群組二：領導的特質與能力（統整與辯證能力的建立、建構認知圖與系統思考、自我知識體系發展）
- 三、群組三：科技與文化（探討多元文化、宏觀世界多元文化）

拾壹、其他未盡事宜得由主辦單位修訂並公佈之。

國立花蓮高商『愛心關懷系列活動-禪光育幼院參訪』實施辦法

一、目的：配合教育部「品德教育」計畫，及本校「優質化 97-5 創意領袖活力發展計畫」辦理，藉以推動學生社團公共服務及社區關懷，增加學生對生命多元認識，建立積極進取人生觀。

二、主辦單位：國立花蓮高商學務處訓育組

三、辦法：

1、指導老師：淨心社鄧美美老師

2、方式：(1)校內物資勸募。(2)參訪育幼院

3、成員：(1)校內物資勸募:全校師生。

(2)參訪育幼院:淨心社

4、日期地點：

(1)物資勸募:98年10月2物資勸募:98年10月28日12:30~14:00

於花蓮高商泗水園。

(2)參訪育幼院:98年11月4日13:00~15:00於花蓮縣新城鄉禪

光育幼院

四、經費：由花蓮高商優質化項下經費支應。

五、本計畫經校長核定後實施。

國立花蓮高商「第三屆領袖人才培訓研習營」實施辦法

壹、依據：依據國立暨臺灣省私立高級中等學校學生新世紀領導人才培育計劃及優質化 97-5 創意領導活力發展計畫實施辦理。

貳、活動目標：

一、透過體驗課程，激發學生潛能超越自我，培養團隊合作精神，強化領導知能，建立熱誠服務的人生態度；『認識自我、開發潛能』配合『探索教育』課程，引導青少年領袖更寬廣的學習領域。

二、提供多元學習，透過課程研習，使學生幹部在全人化的教育理念中獲得充分發展，以培養積極進取的人生態度與終生學習的習慣。

三、培養學生分享、互助、利他的觀念，擴大其學習視野，以培育具備宏觀願景之新世紀青年。

四、強化學生知能訓練，以協助學校學生事務之推展。

參、主辦單位：教育部中部辦公室。

肆、承辦單位：國立花蓮高商。

伍、參加對象：花蓮縣高中職幹部及教師。

陸、參加人數：126 名學生及及部分教師。

柒、研習時間：98 年元月 20-22 日（星期三、四、五），三天二夜。

捌、研習地點：國立花蓮高商(校址:花蓮市中山路 418 號)

救國團花蓮學苑(花蓮市公園路 40-11 號)。

玖、課程內容說明：課程設計以培養國家未來領袖為主軸，安排專題講座，結合探索教育、團體活動和藝術活動等多元方式辦理(如附件課程表)。

拾、經費：由教育部下授經費補助，學生免繳費用。

拾壹、其他：全程參與學員頒與結業證書，參與分組研習課程教師核予研習時數。

拾貳、聯絡人：國立花蓮高級商業職業學校 訓育組林孟瑩組長 03-8312231。

拾參、承辦有關人員從優敘獎。

拾肆、本計劃經教育部中部辦公室核定後實施。

聖誕週感恩活動實施辦法

一、目的：

- (一) 透過活動培養學生多元發展，實踐民主自由，互助合作之精神，並營造聖誕佳節氣氛，以增進學生對節日的認識及對事物的感恩。
- (二) 激發學生榮譽心與責任感，因應文化交流，建立正確價值觀。

二、指導單位：國立花蓮高商學務處

三、主辦單位：國立花蓮高級商業職業學校班聯會

四、實施對象：全校師生

五、實施時間：九十八年十二月二十日至九十八年十二月二十五日

六、活動地點：符合活動配合要項場所。

七、活動內容：

- (一) 分定點舉辦康樂活動五大項目。(活動中包含聖誕感恩歌曲競賽、聖誕樹認養佈置、許願卡營造佳節氣氛、真心話感恩交流、親淨海岸守護地球—健走淨灘平安遊。)
- (二) 活動所需資料，由主辦單位統一印製予各參加人員，據以配合實施。
- (三) 康樂活動課程亦予評比獎勵，藉以提高學習參與效果。
- (四) 活動內容及評分標準

聖誕樹佈置評分比例	
環保	30%
創意	40%
外觀	20%
符合主題	10%

歌唱比賽評分比例		
時間及地點	98 年 12 月 25 日 星期五 16:00~28:00 學生活動中心	
個人賽	創意 30%	
	歌唱(技巧、音色、音準) 30%	
	台風 20%	
	造型 20%	
	伴唱 10%	
團體賽	創意 30%	
	歌唱(技巧、音色、音準) 30%	
	整體感及默契 20%	
	造型 10%	
	伴唱 10%	
活動時間 98 年 12 月 20 日	活動名稱	活動內容方式
七星潭親淨海岸 守護地球活動當日活動流程表		

08:00~09:00	報到時間	報到領取闖關卡(需捐贈 3 張 11~12 月發票)
09:00~10:00	活動開幕 (來賓致詞)	來賓致詞 宣示活動開始
10:00~11:00	健走慢跑遊七星	用慢跑的方式繞步道一圈回到舞臺(第一關)
10:00~11:00	手護七星 還我淨洋	一起動手整理七星潭(第二關)
11:30~13:10	休息	用餐休息
13:40~16:30	聯合社團表演 (摸彩)	參與之社團表演 摸彩活動
16:30~17:00	大合照	留下美好回憶及足跡(發紀念品)
17:00	賦歸	

八、經費來源：活動費用由學生班聯會費及 98 年優質化 97-5 項下支付，內容含：

(一) 支出預算表

七星潭淨灘活動支出預算表				
項目	單位	數量	金額	合計
遊覽車	輛	5	2,500	12,500
保險費	位	225	40	9,000
餐費	個	225	70	15,750
聖誕音樂支出預算表				
項目	單位	數量	金額	合計
聖誕音樂 CD	張	2	39	78
許願卡佈置預算表				
項目	單位	數量	金額	合計
魔帶	網	10	20	200
聖誕感恩歌曲競賽				
項目	單位	數量	金額	合計
燈光音響	次	1	13,000	13,000

九、執掌分配

班級	姓名	座號	職掌	備註
英二乙	彭姿尹	13	總籌	
資二甲	張雯琦	32	副籌	
資三甲	姜學良	14	監督	
會三甲	劉曉雯	7	組長	
英三甲	曾美茹	33	組長	
資一乙	王境霆	14	組長	

十、附則：

（一）活動之工作人員，皆由主辦單位負責。

（二）歌唱競賽由主辦單位之康輔人員主持。

（三）活動所需之各項器材皆由主辦單位統籌供應。

（四）主辦單位所需之交通車輛，由主辦單位協調交通公司洽訂高級遊覽車（車齡四年內），並訂定雙方租車契約。

（五）活動過程，主辦單位若欲實施錄音、錄（攝）影者，請自行準備相關器材。

十一、本計劃經校長核准後實施，如有未盡事宜，主辦單位得隨之修正。

學生公共服務教育實施辦法

99年2月24日修訂

- 一、目的：培養學生刻苦耐勞、自動自發、樂於助人之精神，激發學生對學校、社區、社會、國家之關懷及責任感。
- 二、對象：本校日間部一、二年級學生。
- 三、時數：每位學生參與公共服務每學期至少九小時，簽證服務時數不夠，需於三年級時補足。
- 四、範圍：學生參與下列各項服務為公共服務之範圍：
 - (一)校園及社區環境整潔及綠化美化。
 - (二)校園資源回收整理。
 - (三)本校及校際活動不支薪之服務義工。
 - (四)社團校外服務（需有指導老師帶隊）。
 - (五)擔任各處、室、館、科義工。
 - (六)其他由學務處解釋得列為公共服務之事項。
- 五、方式：
 - (一)各班於班會時間討論出該班願意提供之服務事項，以方便公共服務申請單位整班派遣。
 - (二)本校各處室館主任、組長、科主任、導師、專任教師、社團指導老師及學務人員視需要提出，填妥公共服務需求申請表，並請單位主管核准後公佈，由學生自動報名參加。
 - (三)學生參與公共服務，必須有專人負責分配工作並督導之。
 - (四)本校全體教職員工，對於學生參與公共服務均有協助推動與輔導之責。
- 六、簽證：由本校相關處室館主任、組長、科主任、導師、專任教師、社團指導老師及學務人員在「國立花蓮高級商業職業學校學生學習護照」依下列規定認證簽章：
 - (一)對學生完成服務或提供之服務成效良好者，認證單位應予以簽證。
 - (二)學生學習護照遺失要求補簽證，認證單位應依原存資料（申請表）認證簽章。
- 七、獎勵：
 - (一)學生參與公共服務之表現，除可作為導師考核學生操行成績參考外，並為學生升學推薦甄試或申請入學及就業推薦等之重要參考。
 - (二)學生申請校內外各項獎學金時，公共服務時數得列為審查條件之一。
 - (三)學生申請校內工讀時，前一學期公共服務時數未達九小時者，不得申請。
 - (四)每學期結束核算參與公共服務時數：每滿十小時，記嘉獎壹次（原辦法：滿二十小時者，另記嘉獎壹次；滿三十小時者，另記小功壹次；滿四十小時者，另記小功兩次）。
本辦法經校務會議通過，陳請校長核准後公佈實施之，修正時亦同。

97-7「體適能優質化發展計畫」實施計畫

一、緣起

隨著網路化及電子化快速進展，人類社會的活動漸趨靜態與封閉，本校學生身處現代社會，體適能與健康水準也有逐年降低的趨勢，加上本校校地狹小，運動場館設施老舊，且空間不敷需求，在推展上更顯窘迫。

體力即國力，沒有強健的國民，就沒有富強的國家，為了全面推展「一人一運動，一校一團隊」，讓學生在充滿樂趣的學習環境中培養運動的興趣與習慣，在團隊競賽中學習互助與合作，成為健康、快樂、合群的好國民。

二、目標

- (一)充實體育課程教學，發展特色運動項目，培養學生運動興趣，達成終身運動的目標。
- (二)成立運動代表隊，發展學校特色運動項目，提升學校團隊凝聚力。
- (三)培育學生體育運動幹部，訓練學生裁判，推展校園體育活動，蓬勃校園運動風氣及運動人口。
- (四)落實體適能檢測，以增進健康體適能。
- (五)活絡體育活動競賽，增加參與機會。
- (六)充實運動場館設施，打造優質運動環境。

三、實施對象：全校師生

四、實施時間：依照行事曆全年實施之

五、實施內涵

- (一)運動代表隊組訓及參與校外競賽
- (二)學生裁判培訓與實習
- (三)提升教師專業知能
- (四)辦理師生體適能檢測
- (五)辦理班際運動競賽、越野賽跑及全校運動會
- (六)體育教學設備充實及檢修

六、經費概算

期程	資本門(仟元)	經常門(仟元)	合計(仟元)
97 學年度	350	533	883
98 學年度	974	519	1493
99 學年度	140	196	336.0
總 計	1464	1248	2712

七、預期效益

- (一)學生規律性運動人口增加，體適能檢測獲獎率提升，且樂於參與運動競賽。
- (二)非代表隊學生樂於參與裁判培訓，培訓後能協助推展校園體育活動。
- (三)培訓運動代表隊，提升比賽成績，發展學校特色。

八、本計畫經陳 校長核可後實施，修正時亦同。